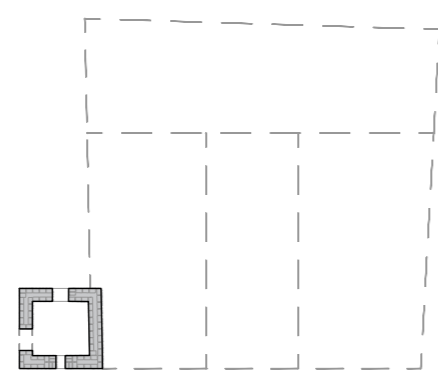


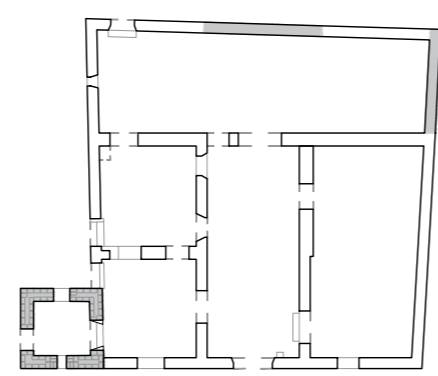
EVOLUCIÓ HISTÒRICA
'DE TORRE A MASIA, DE MASIA A RUINA'



Finals s.XVI - 1a meitat s.XVII

Torre de planta quadrada i murs construïts amb filades isodòmiques de carreus.

Ubicada a la vora del vell camí que unia Sant Andreu amb Horta, la Torre Margalida era una finca agrícola i no residencial de la família Margalida, propietària del mas durant el s.XVII.

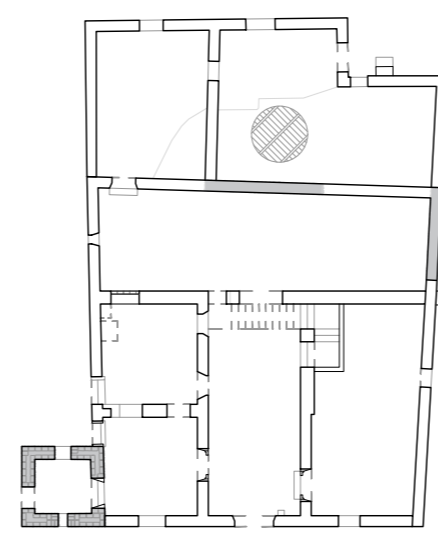


Obres Barroques s.XVIII

Masia tradicional barroca. Construcció del cos principal de la masia annexat a la torre; de planta basilical asimètrica amb una nau central, dues laterals i una posterior.

Els murs es construïren amb tàpia d'argila piconada, tàpia estratificada i la reutilització dels carreus de la torre original. Revestits originalment amb morter de calç, presenten alguns elements singulars com la porta d'entrada adovellada, les filades arquejades amb trencs a sardanell o el rellotge de sol de la façana principal.

La masia va estar probablement ocupada per tropes franceses durant la guerra de successió, com va estar-hi el mas de Can Drogó.

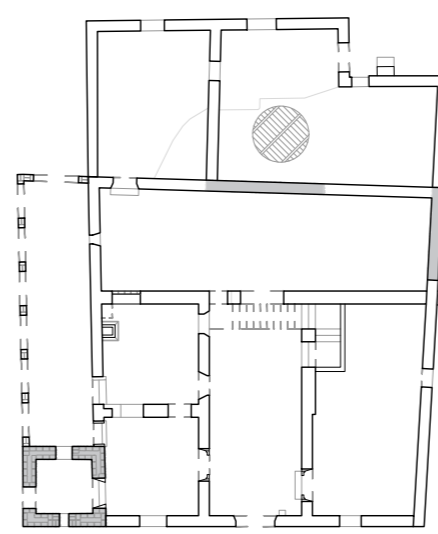


Finals s.XVIII - 1a meitat s.XIX

Ampliació del volum principal de la masia amb murs d'argila piconada i construcció d'elements singulars com l'escala, la llar de foc i la decoració de les obertures. Reconstrucció del mur de la façana nord-est que implica un canvi de materialitat.

L'augment de producció agrícola de vinya dels terrenys del mas comporten la seva ampliació, amb nous espais dedicats a la producció de vi.

Durant el s.XIX, la masia és propietat de Mariano de Pío, descendent de la família Margalida i impulsor de la rehabilitació dels terrenys del mas.



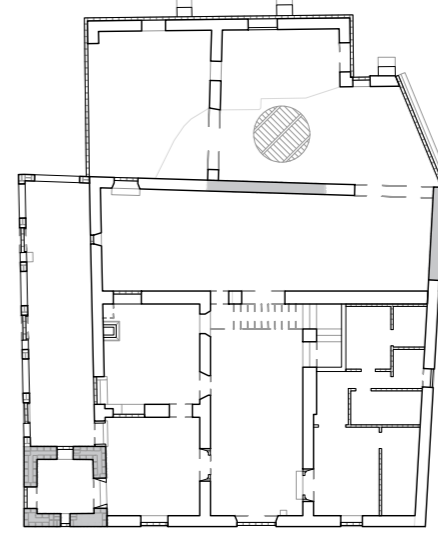
2a meitat s.XIX - 1a meitat s.XX

Construcció d'una llotja a ponent amb una arcada d'obra de fàbrica en planta baixa i una terrassa en planta primera.

Canvis d'úsos dels espais que comporta l'ampliació de la xemeneia i la col·locació de la llar de foc a la planta baixa.

A finals del s.XIX, la masia és propietat de la família Costa i posteriorment passa a ser del jardiner Sebastià Padrós, que es dedica a cultivar un petit hort i un jardí de plantes ornamentals fins el 1964, l'any de la seva mort.

Durant els inicis del s.XX, els terrenys del mas es vanen modificar per la transformació de vinyes en solars i per l'ampliació final del convent de Sant Andreu.



Obres d'arranjament - Finals s.XX

Construcció d'envans, consolidació de murs enderrocats i ençegat d'obertures amb maons perforats 'gero' i reconstrucció de forjats amb revoltons ceràmics i biguetes de formigó.

L'empresa constructora Sala i Amat compra la masia l'any 1968 i l'adquireix com a museu. Nota la seva propietat, inicia enderroc parcial de l'edificació i l'ajustament, que comprèn el mas el 1985, obligat a la construcció o restauració i consolidació de murs maldeus. L'any 1987 es provoca un incendi a l'interior de la masia que suposa l'enderroc de molts forjats, murs i cobertes.

Actualment la masia de Can Valent es troba en un estat de ruïna i abandonament on conviu amb la vegetació. El barri reivindica la seva recuperació.

