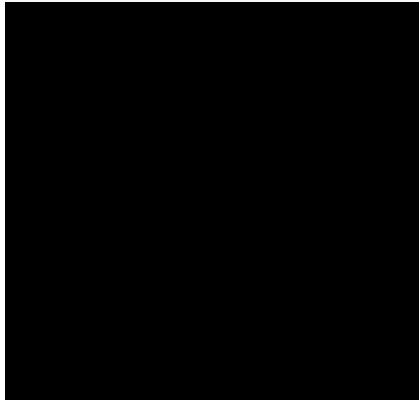
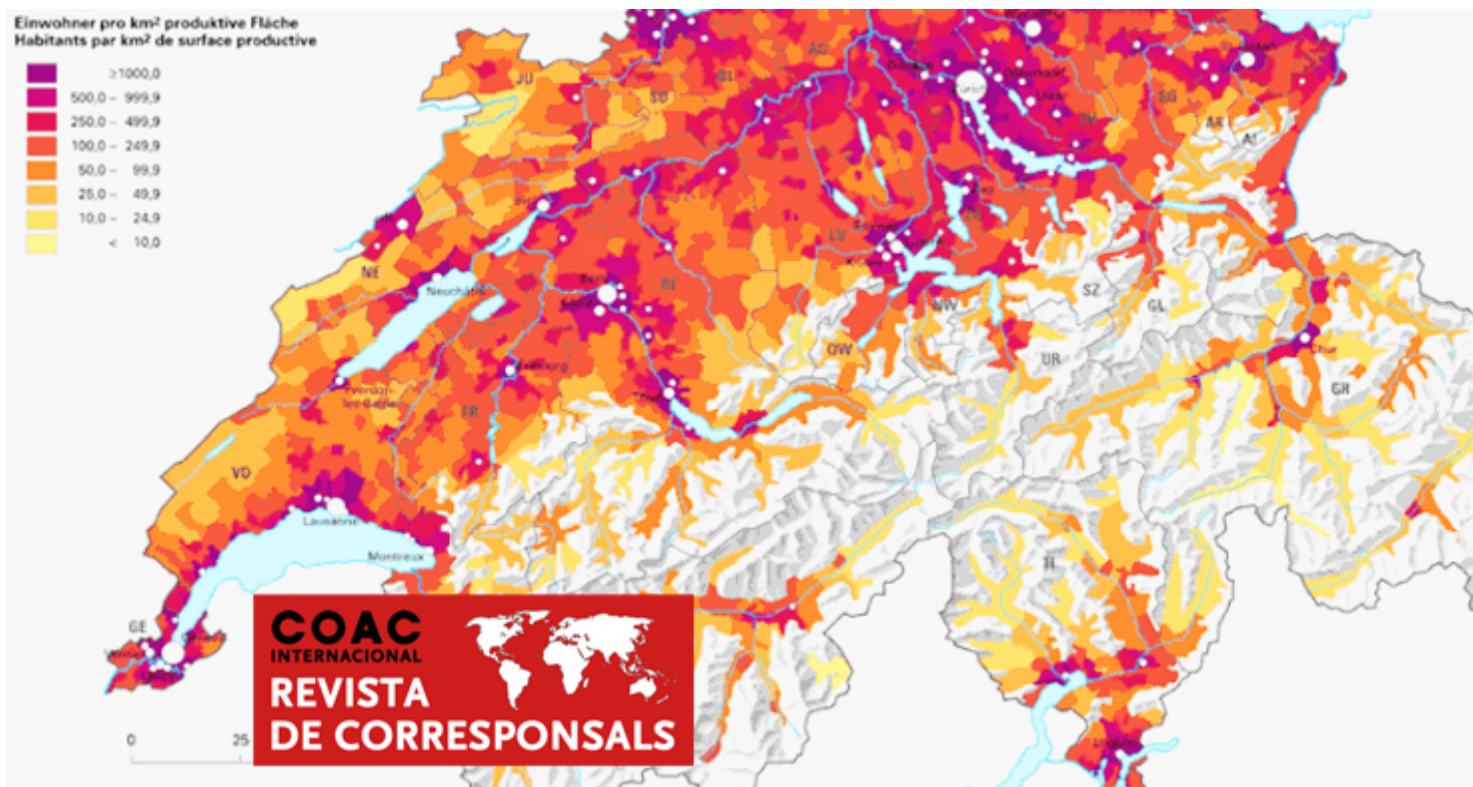


Inici > Suïssa: Canvi de paradigma en la Política d'Ordenació del Territori



© Centre Nacional d'Estadística

Cinc anys han passat des de l'acceptació, per mitjà d'un dels molts referèndums que impulsa la societat civil i política suïssa, per a la revisió federal de l'Ordenació del Territori.

Per entendre aquesta llei major i capital per al futur desenvolupament del conjunt del territori confederat helvètic, cal conèixer els antecedents i l'estructura política i territorial del país.

La direcció sobre la política territorial és una de les competències transferides als Cantons, que tenen una autonomia parcial, però bastant àmplia, en matèria d'economia, sanitat, educació, gestió de recursos i ordenació del territori, entre altres. El 2013 una majoria de la població va votar a favor (un 62,9%) sobre la modificació i aplicació d'una llei d'àmbit confederal, d'obligat compliment per a tots els cantons, que fa referència a una nova política

d'ordenació del territori, aportant una novetat: el desenvolupament anomenat «*cap a l'interior*», que marca un abans i un després en el desenvolupament i urbanització de tot el conjunt del territori a una escala nacional.

En l'opinió pública general, el sòl és considerat com un bé escàs i que cal protegir. La topografia del país i els seus paratges naturals fan que l'índex de preservació sigui elevat i estigui molt ancorat en la consciència col·lectiva.

El desenvolupament «cap a l'interior» aposta per una consolidació dels mitjans urbans i urbanitzats amb especial interès pels enclavaments ben comunicats per les infraestructures, a fi d'evitar la transformació de sòl rural o agrícola en urbanitzable, impedir el creixement de nuclis de població mal comunicats o amb dèficit d'infraestructures i sobretot evitar l'expansió de les ciutats més importants mitjançant suburbis. La particularitat de la llei és el fet que s'ordena el territori a escala nacional.

El desenvolupament «cap a l'interior», tot i suposar una densificació de les ciutats, no s'ha de realitzar en detriment dels espais oberts o verds a les ciutats, sacrificant l'espai urbà existent, sinó mitjançant un millor equilibri de la densitat urbana i l'establiment de nous enclavaments urbans ben comunicats i eficients. La llei vetlla per preservar la identitat dels espais construïts i la qualitat de l'hàbitat.

La nova cultura del territori, exigeix comunicació i participació, en tota operació de densificació, és important identificar quin són els grups de població afectats per aquests canvis qualitatius de l'espai. Els participants en aquest procés, han de poder expressar-se pel que fa a les conseqüències previsibles de la modificació de la fisonomia del mitjà urbà existent i la seva manera de viure'l. La nova llei, comporta un canvi de paradigma i un canvi en la cultura de l'ordenació del territori, que dóna més importància als debats, les negociacions, a la cooperació i a la comunicació, preveu despertar la comprensió i facilitar la participació ciutadana, organitzant com per exemple en el cantó de Zurich, trobades entre cantons i municipis tenint com tema principal les qüestions d'ordenació local, creant així una necessària i important plataforma d'intercanvi que és traspassen als futurs plans directores cantonals.

La nova llei porta a debat, sobretot, la noció pròpia de la densificació, concloent que aquesta tan sols és possible, si l'objectiu, és la millora de la qualitat dels espais construïts, fer créixer el potencial d'identificació, el sentiment de pertinença i l'adequació dels espais construïts. La densificació és doncs un mitjà per millorar la qualitat del teixit construït. Com més densitat, més la qualitat dels espais exteriors dels edificis, els carrers, els espais públics i els espais oberts mereixen una atenció particular.

El principi de desenvolupament vers l'interior té com a objectiu cobrir la demanda de sostre construïble a l'interior de les zones consolidades o construïbles existents. Un dels mitjans consisteix a densificar les parcel·les ja construïdes. Si aquest procés de densificació de parcel·les és ben acceptat en els seus principis, és difícil la seva realització, ja que la població té mecanismes per oposar-se a un projecte, que moltes vegades acaben amb decisions judicials o referendades a nivell municipal.

Els mecanismes d'aplicació d'una llei estatal que afecta la urbanística a escala de carrer, és complex i novament recau en la descentralització en favor dels cantons, mitjançant la realització de plans directores cantonals, que han de comportar una estratègia de desenvolupament territorial i han d'indicar les grans orientacions estratègiques del territori,

des d'una participació municipal, per acabar definint un mosaic estatal i concretar un model de Territori.

És particularment interessant, urbanísticament, com cada municipi i cantó estableixen els criteris d'urbanització, definint tipologies d'espais, que aquesta escala supramunicipal i cantonal, permeten d'establir i delimitar el territori urbanitzat, la localització de zones de desenvolupament, de clústers, la delimitació de territori urbanitzable o l'aplicació mínima de densitat de població urbana.

Com per exemple el Cantó de Zurich, és pioner en la definició de cinc tipus d'espais: 1) paisatge urbà, 2) paisatge residencial urbà, 3) paisatge sota pressió 4) paisatge rural tradicional i 5) paisatge natural. Altres cantons han desenvolupat tipologies similars i les han adaptat a les seves condicions específiques.

Els cantons per definir el territori urbanitzable i la consolidació de les zones urbanitzades, en l'àmbit municipal, es recolzen sobre les hipòtesis de creixement de la població i del mercat laboral. El creixement de la població, és en conseqüència un important debat polític, ja que el creixement es realitza paradoxalment amb la immigració, en un moment històric on existeix una tendència a les polítiques ultranacionalistes i a la reducció de la immigració. És per això, que per exemple el cantó de Saint-Gallen (SG), havia adoptat una hipòtesi de creixement prudent (baix) i la població cantonal ha estat cridada, a pronunciar-se mitjançant un referèndum, sobre la qüestió i la competència del govern cantonal per establir els paràmetres de creixement del cantó. Aquests fets demostren que tot i ser una llei d'estat, la sobirania sobre la configuració del territori pel futur a mig i llarg termini recau sobre el poble.

Aquesta revisió de la llei ha esdevingut més complexa que la seva predecessora i, en conseqüència, requereix més mitjans financers i humans, sobretot a escala municipal. Els projectes de densificació no poden desenvolupar-se, tant sols per processos coherents que desemboquen a aspectes tècnics, sinó que s'aconsegueixen mitjançant l'associació de la població, per a la recerca de solucions que tinguin la capacitat de subscriure adhesió d'una majoria de persones.

Gabriel Sibils, arquitecte. Corresponsal del COAC a Lausana, Suïssa



[1]

Tornar

[2]

---

**Copyright@ Col·legi d'Arquitectes de Catalunya** : <https://www.arquitectes.cat/ca/mon/suissa-canvi-paradigma-politica-ordenacio-territori>

**Links:**

[1] <https://www.arquitectes.cat/ca/printpdf/printpdf/14768>

[2] <https://www.arquitectes.cat/ca/javascript%3Ahistory.back%281%29>