

# recull PFCs i TFMs

## **què.**

Des de la Demarcació de Girona del Col·legi d'Arquitectes de Catalunya es proposa recuperar l'edició del recull de Projectes de Final de Carrera que es va publicar per última vegada l'any 2004-2012, amb l'objectiu de recopilar els treballs acadèmics i fomentar-ne la seva visualització amb una exposició.

Una mostra de PFCs i TFMs, en que es presenta en diverses escales de treball, entorn i formes d'intervenció.

## **qui.**

La convocatòria està oberta a totes les persones col·legiades\* de la Demarcació de Girona que hagin lliurat el TFG o TFM entre els anys 2013 i 2023, ambdós inclosos, amb una nota mínima de 7.

## **com.**

Els documents necessaris per a formar part de la publicació són els següents:

- Documentació escrita. (A4 en format WORD) que contingui:
  - Títol del projecte i població
  - Nom de l'escola i any de lliurament del projecte
  - Memòria d'entre 250-300 paraules
  - Nom i cognoms
- Documentació gràfica. (JPEG o JPG)
  - Recull d'imatges més representatives del projecte (plànols, axonometries, vistes, imatges, fotos de maqueta, etc.)
  - Escollir una de les següents opcions:
    - A. 3 A3 horitzontal + 2 A4 verticals
    - B. 2 A3 horitzontal + 4 A4 verticals
    - C. 1 A3 horitzontal + 6 A4 vertical

Veure models orientatius a [www.arquitectes.cat/pfctfmgirona](http://www.arquitectes.cat/pfctfmgirona). (Molt important tenir en compte la llegibilitat dels documents.) Evitar panells maquetats i reduïts a A3 i A4.

## **quan.**

Abans del 16 d'octubre de 2023

## **on.**

Tota la documentació serà digital i s'enviarà a través del correu electrònic [cultura.gir@coac.cat](mailto:cultura.gir@coac.cat), arxiu únic comprimit d'un pes màxim de 20MB. Un cop rebuda i comprovada la documentació. S'enviarà un correu de confirmació assegurant que s'han rebut els arxius correctament.

## **+**

Per a més informació al telèfon 972 41 27 27 o al correu electrònic [cultura.gir@coac.cat](mailto:cultura.gir@coac.cat).

La participació en la convocatòria implica el coneixement i l'acceptació de les presents condicions. Les persones que presentin els projectes es faran càrrec dels drets d'autor que pugui generar tot el material aportat i seran responsables dels drets sobre el projecte. Així mateix, assumiran el cost de qualsevol reclamació o despesa en concepte de drets de propietat intel·lectual o de qualsevol altre tipus que no sigui imputable al COAC, derivades de la reproducció i l'explotació per part del COAC dels treballs presentats.

S'autoritza a la Demarcació de Girona del COAC a organitzar actes i exposicions, editar un catàleg amb els projectes presentats, així com a utilitzar-los per a la difusió de l'activitat en aquesta i futures edicions, dins i fora de l'àmbit col·legial, tant en suport paper com en suport digital.

La Demarcació del COAC es reserva el dret de fer ús de les imatges presentades per activitats de difusió d'àmbit cultural o de l'activitat col·legial en general. Així mateix, es reserva el dret a cedir el material presentat a aquells mitjans de comunicació que ho sol·licitin, sempre que es tracti de la difusió de la mostra en qüestió.

# 2013 - 23

\* per a les persones no-col·legiades, podeu veure les diferents modalitats i tarifes de col·legiació per formar part del nostre col·lectiu a: <https://www.arquitectes.cat/ca/coac/quotes> (codi QR)



# t.05

## ESTRATS. reinserció de la falla en el teixit urbà del barri del port a Tarragona. La costura d'una ferida històrica

Jansà Fenollosa,  
Amàlia

La història d'un lloc que s'explica per les seves capes: des de les restes romanes amagades sota terra, fins a les últimes restes de les naus industrials del barri del port. L'objectiu és donar vida a aquest punt tan cèntric com aïllat i ignorat de Tarragona. A través d'un nou cor pel barri que l'obre al centre de la ciutat, destacant tots els estrats.

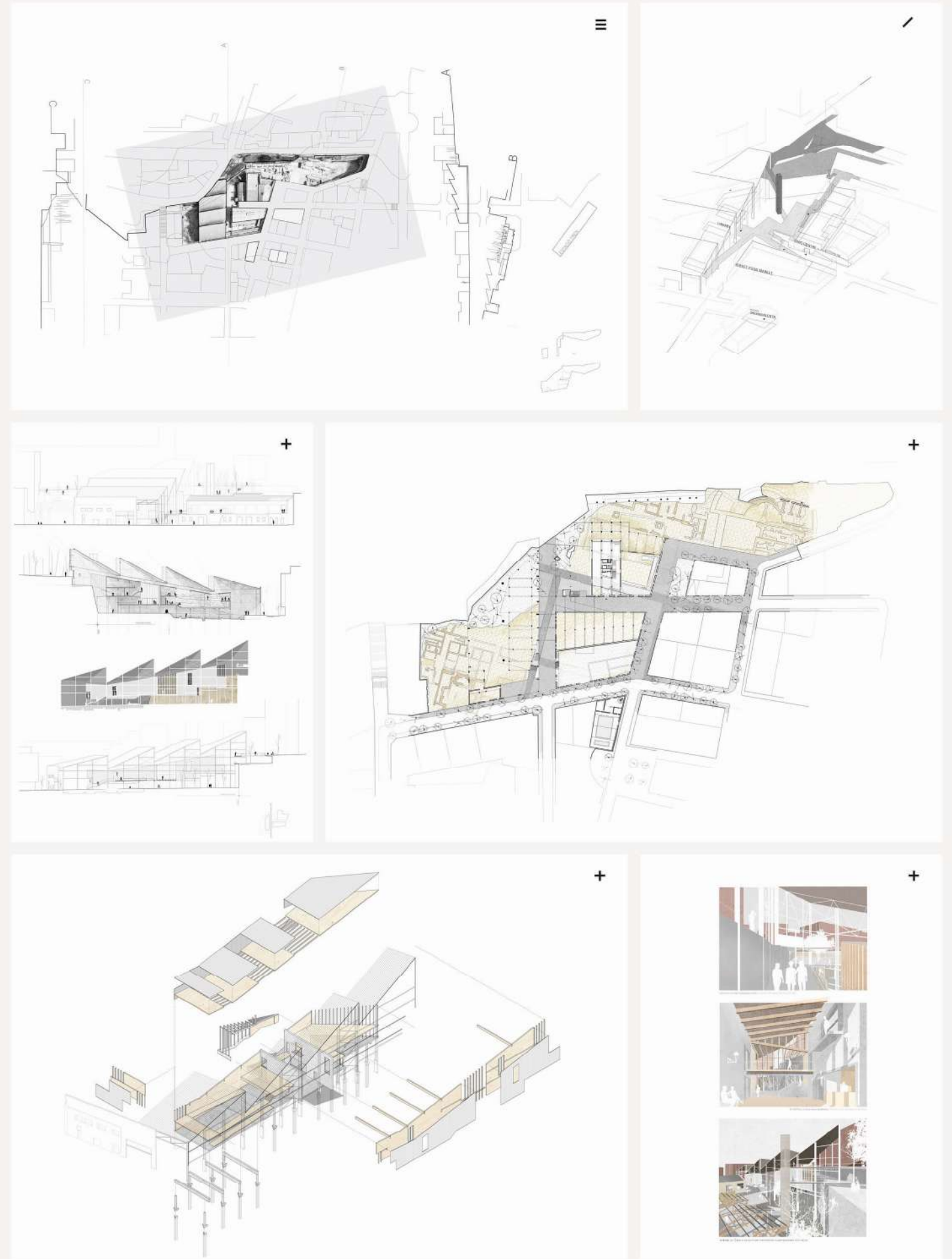
Patrimoni, enllaços urbans i articulació. Com a tractament global, la resposta es mostra mitjançant tres qüestions diferents que segueixen el mateix objectiu. Aquesta divisió simplifica la metodologia per donar resposta a cada demanda i, alhora, va permetre treballar a diferents escales en tots els temes.

EL PATRIMONI. Com fem visible la història del lloc, que conviu en diferents capes al mateix emplaçament? Des del nivell de les restes de l'antic centre d'oci romà, passant per la varietat d'estructures industrials fins als fonaments visibles d'un modern edifici que per sort va quedar aturat a temps. El tractament d'una planta baixa arqueològica urbana converteix el jaciment en un parc que sense interrupcions unifiquen aquesta primera capa amb el mateix teixit. Recuperant el patrimoni que els pertany, els espais increïbles que hi ha dins dels magatzems estan oberts als veïns, permetent la continuïtat del parc i convertint-se en espais preparats per ser habitats.

ENLLAÇOS URBANS. En el projecte hi ha dues direccions principals, ja que a les ciutats romanes, Cardo és la connexió orientada nord-sud i Decumanus, est-oest. El desnivell urbà de 18 metres deixa aïllats més de 300 metres lineals del barri portuari. El Cardo cus aquesta ferida amb el centre de la ciutat generant enllaços i s'atura als diversos estrats sense trencar la continuïtat del parc i afegint elements com l'"urbanisme flotant" que juntament amb l'ascensor simbòlic marquen l'articulació. El Decumanus tracta la relació més estreta de les diverses trobades amb cada districte.

ARTICULACIÓ. L'urbanisme flotant és una plataforma elevada que lidera el primer pas de l'ascens, nivell al qual s'obrirà tot el nou programa. Per tal de posar aquesta zona en igualtat social i cultural amb la resta de la ciutat, es conserven i condicionen els edificis industrials que es troben en el millor estat per acollir una biblioteca de barri, el centre cívic i un mercat gastronòmic. Tot respectant la preexistència i centrat en la plataforma que pretén ser l'espai públic "flotant", una activitat conjunta a sobre del parc.

2019  
ETSA-URV  
Tarragona



# t.06

## TRAU.

### Teixit residencial i d'arts urbanes a la Part Alta de Tarragona

### Prieto Muñoz, Manu

*sutura*  
"Unió quirúrgica que es realitza per tancar una ferida o per unir teixits o òrgans."

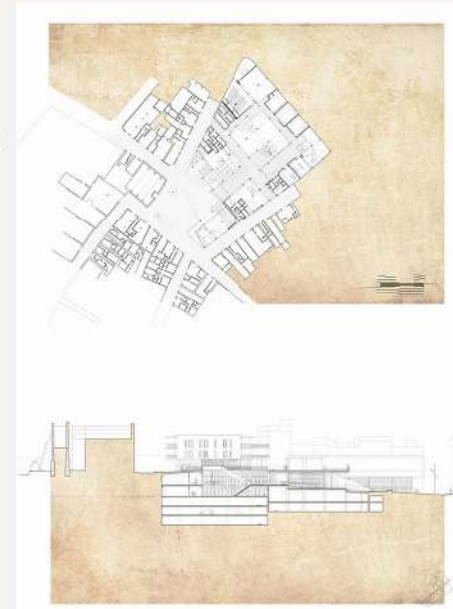
Plantegem la recuperació d'una infraestructura i els paisatges de context, en comptes de plantejar-ho com el programa d'un edifici. Escapant de la dialèctica urbanística d'equipaments aquí i privat allà. Proposem un programa mixt, suma entre equipaments públics d'interès general amb residències i habitatges privats.

Així doncs el TRAU es convertirà en un nou punt de referència de la Part Alta i de la ciutat, i l'activitat i el flux de gent ajudarà a cosir els dos teixits urbans.

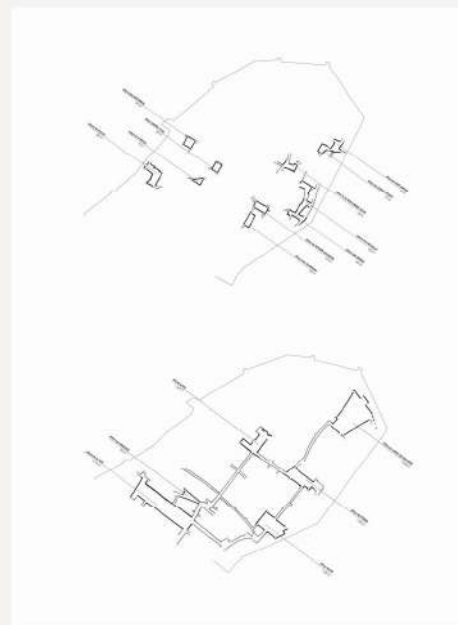
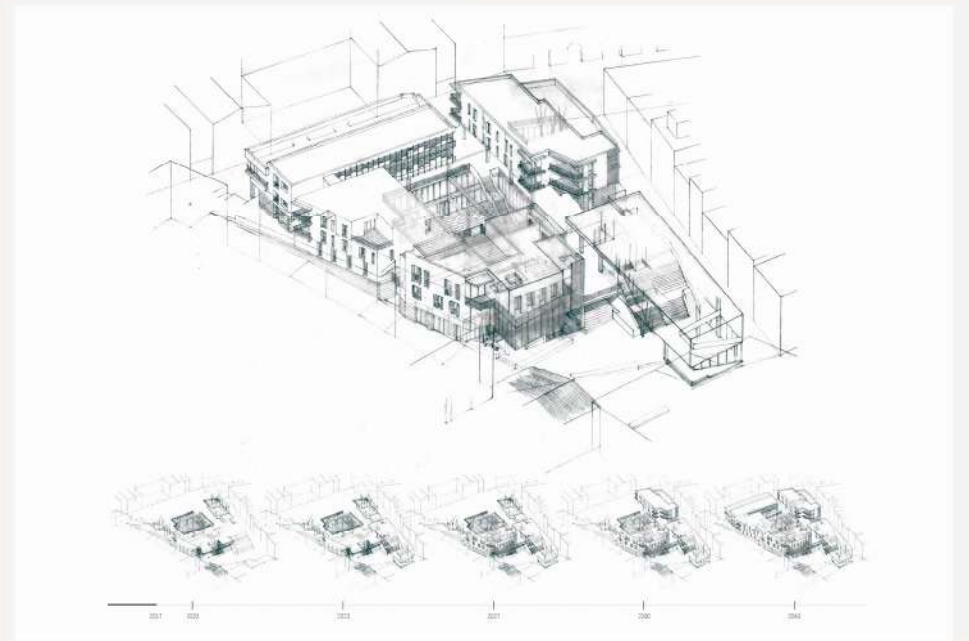
El projecte busca integrar-se en el barri i en la seva dinàmica històrica, alhora que aconseguir el màxim confort dels usuaris. Creixent del lloc: La suma de programes respon a les condicions que planteja el lloc i a les necessitats del barri.

Les decisions giren al voltant d'aconseguir un pati on es concentri la llum i les mirades creuades dels diferents programes, persones i recorreguts, obtenint així una complexitat que dinamitzarà el lloc. Es potencia el pas per l'interior de l'illa de manera que no funcioni com un edifici tancat, sinó com una part més de la ciutat.

La seva gestió: Fora de solucions totalitàries, intentant aprendre dels errors que ens han portat fins aquí, es proposa una construcció per fases. Suma de diferents promotors amb el pas del temps. Una solució progressiva que creix adaptant-se a les necessitats, acabarà formant la totalitat del TRAU.



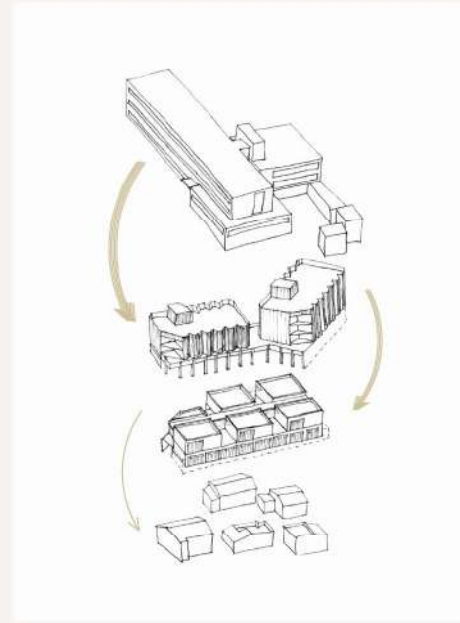
2017  
ETSA-URV  
Tarragona



# a.04

## Cosint Can Papanaps

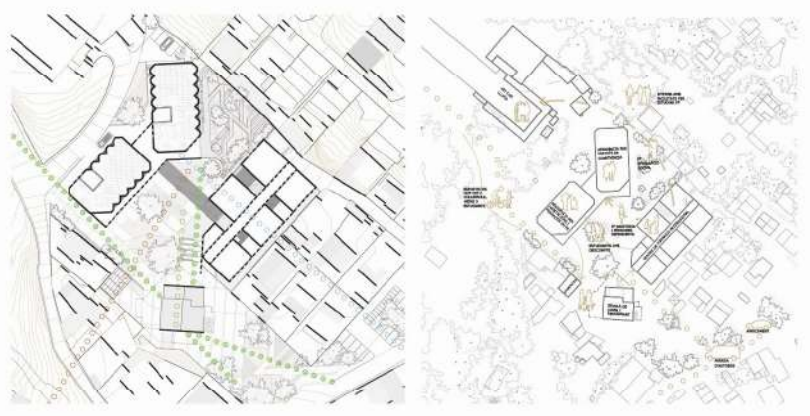
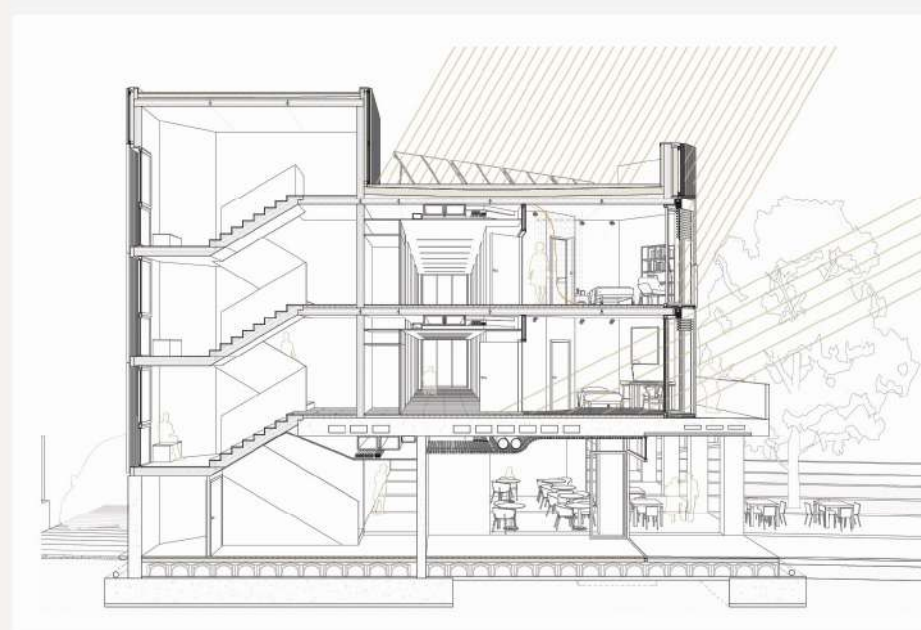
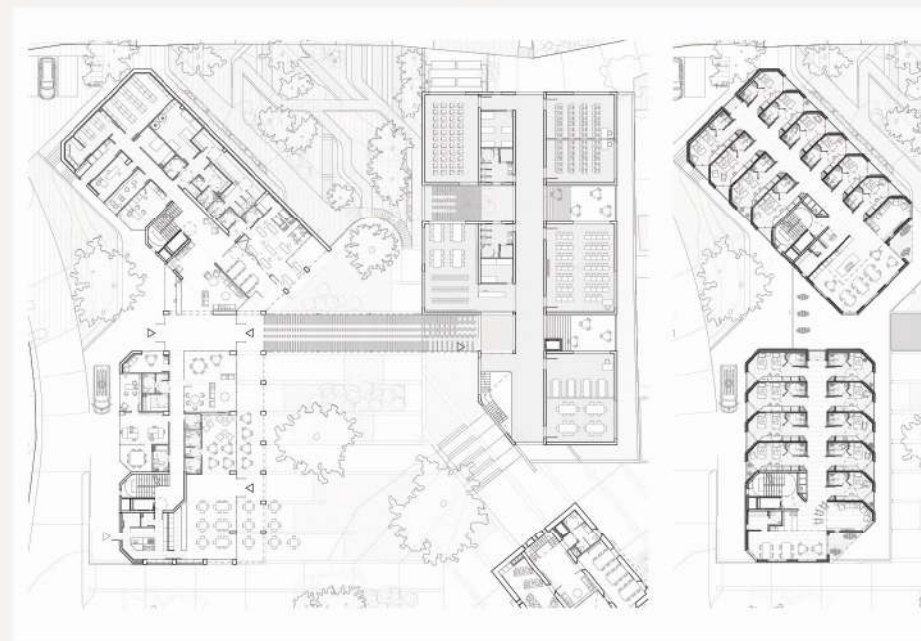
Farràs Busquets,  
Arnau



Al límit entre Collserola i Barcelona, on topen la natura i la ciutat, on els torrents són tallats pels carrers, és on s'ubica un projecte de barri, que lliga tot un microteixit de gra reduït amb edificis corpulents, amb la creació d'una plaça que cus els diferents programes creant un espai intergeneracional marcat per la topografia i les vistes al litoral.

Una urbanització on la gran quantitat de murs no permet visuals llargues i que no compta amb cap mena d'espai públic amb bancs i vegetació és en l'actualitat Can Papanaps. La masia que dona nom al barri recuperarà la importància que li correspon fent-la visible des de tots els punts del barri. La rehabilitació d'aquesta en forma de restaurant i escola de cuina es complementarà amb una residència per a ancians i un centre de formació professional enfocada a la branca sanitària i d'integració social. Aquest programa per a edats tant diverses trobarà el punt d'unió en una plaça amb vistes al Parc del Laberint, i en la planta baixa de la residència, un espai on a part del menjador els estudiants podran realitzar activitats conjuntes amb la gent gran, creant tot un programa interrelacionat entre els edificis ja existents i els nous.

El resultat final serà un barri amb moviment de gent, integrat en el límit de la ciutat i la natura que unirà els dos tipus de gra, realçarà la Masia de Can Papanaps i proporcionarà un espai públic i verdor per al veïnat.



2021  
ETSAB-UPC  
Barcelona

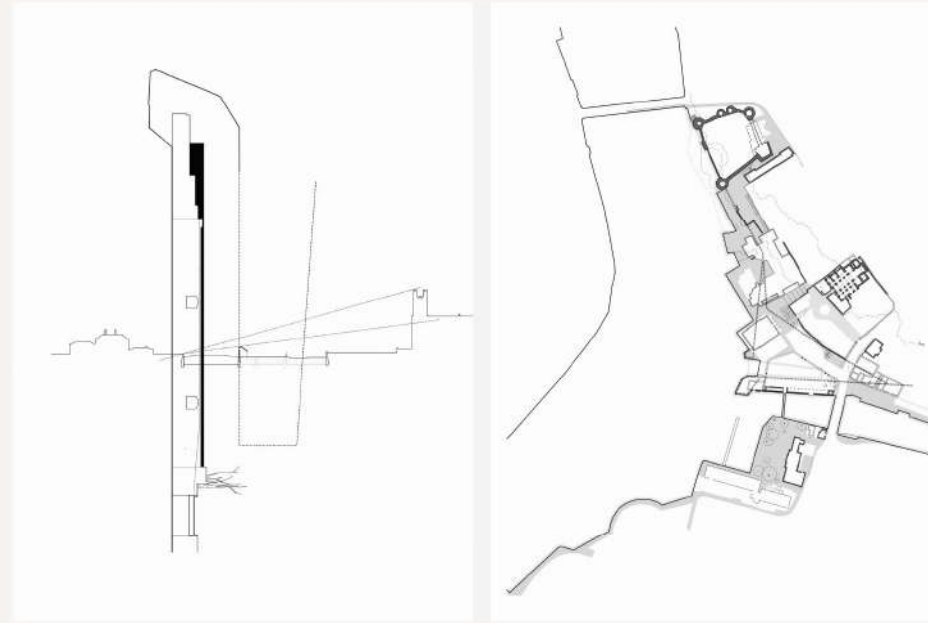
# a.05

## Consolidació del passeig de la ria Shannon i intervenció al Potato Market

García Monné,  
Natàlia



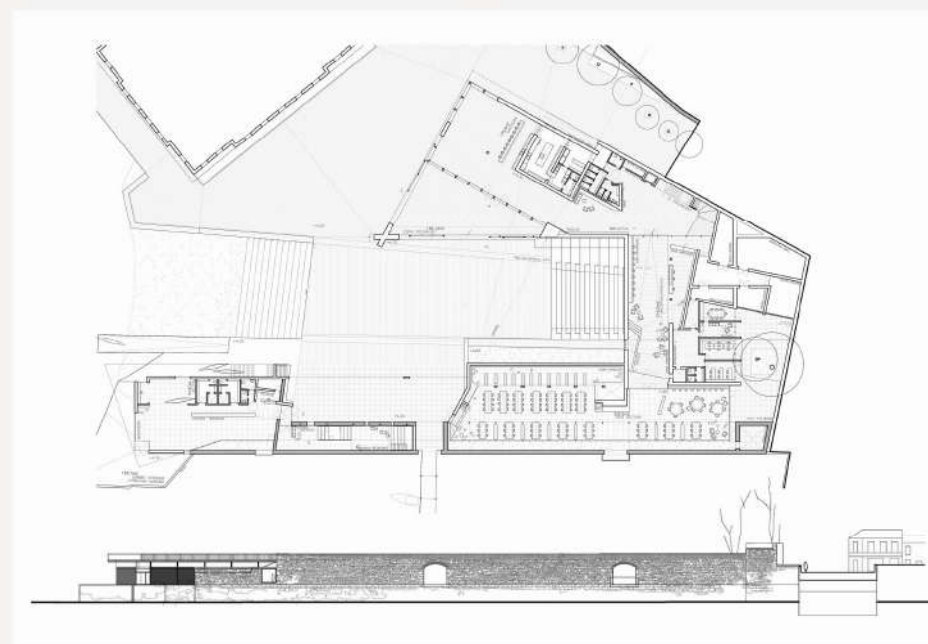
2019  
ETSA-URV  
Limerick



El nou conjunt cultural The Dock es situa a l'antic espai del Potato Market, a la llera de la ria Shannon a la trobada amb el riu Abbey, que va ser construït en el lloc del moll medieval Long Dock, el 1843.

Es suposa que el mur preexistent, que ha quedat com a testimoni de l'antic mercat, s'assenta sobre el que un dia va ser la fonamentació del port i les muralles medievals, que fan al mateix temps de contenció de les aigües del riu.

El Potato Market es va situar en un punt estratègic a la trobada dels rius: els vaixells de mercaderies descarregaven i carregaven mitjançant els dos forats en el mur existent. El pont peatonal O'Halloran Bridge, que arriba a l'espai a través d'un dels forats preexistents al mur, va ser construït *a posteriori*. El pont rodat va ser aixecat encara uns metres respecte els molls per permetre el pas de vaixells.



Una de les primeres decisions és la de generar un sòcol habitable darrere el mur de pedra la coberta del qual es transformarà en un passeig elevat que permet (re)caminar, (re)viure i (re) sentir el riu.

El projecte té, en planta, dues directrius molt clares: una barra paral·lela al mur existent que remarca la direcció de l'aigua i una segona barra de geometria triangular que busca tancar l'espai públic d'accés a l'ajuntament, els jutjats i la catedral. Un espai de transició connecta les dues barres per sota de l'espai públic d'accés superior.

En secció dues barres de diferent alçada respecten els elements patrimonials existents i s'adapten a l'alçada del casc més antic de la ciutat.

Els acabats respecten la tonalitat del lloc i la ciutat: el gris de la pedra calcària originària del comtat de Limerick.

