



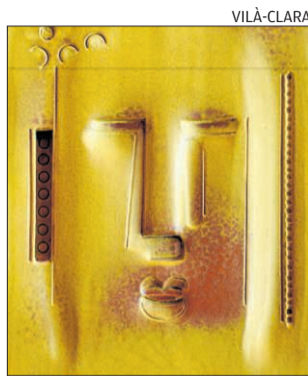
XIFRA

LLUÍS XIFRA

▶ **Amics del Museu d'Art de Girona.** Carrer Ciutadans, 18 **Del 3 al 29 de gener.** De dilluns a divendres de 16.30 a 20 h. Caps de setmana i festius tancat.

■ Si alguna cosa ens ensenya la història del pensament humà és la impossibilitat de mantenir intactes concepcions puristes a banda, és clar, dels universos formalment perfectes com, per exemple, els de la lògica o les matemàtiques. De fet, la condició humana té molt a veure amb aquesta consciència formalitzadora que contrastaria amb una modalitat d'inconsciència o, potser millor, de dimensió màgica impossible d'abastar. Sigui com sigui, sempre li deurem a Blaise Pascal una de les aproximacions més lúcides a aquesta doble problemàtica: l'home, segons el filòsof francès, és un ésser mig i mitjà situat entre dos infinits; quan aspira a allò superior, cau en l'inferior i, en canvi, quan

se submergeix en l'inferior, una llum l'eleva cap allò superior. Entre l'àngel i la bèstia, la seva realitat transcorre en el món en un equilibri precari, ja que la naturalesa humana «és dipositària de la veritat i claveguera de la incertesa». D'això es tracta: Lluís Xifra utilitza la geometria per parlar de l'home, de la capacitat que aquest té per generar espais, escenaris mentals i, també, dels límits que troba aquesta raó ordenadora quan brega, per exemple, amb els imperatius de la matèria. És en aquest punt on les malles o les ortogonals esdevenen coses i, mitjançant el seu cosificar-se, se situen en aquell espai intermediari pasqualià on viure amb certa dignitat encara sembla possible. Que l'absència de la matemàtica no ens impedeixi percebre la subtil humanitat que amara el conjunt: els treballs de Xifra ens remetent a l'estructura profunda de les coses o, si ho preferim, a l'esquelet del món. **E. CAMPS**

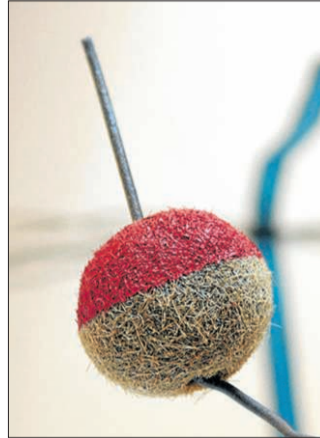


VILÀ-CLARA

TALLER VILÀ CLARA

▶ **Terracota Museu, La Bisbal d'Empordà.** Carrer del Sis D'Octubre de 1869, 99 **Fins el 8 d'abril.** De dimarts a divendres de 10 a 13 h i de 16 a 19 h. Dissabtes de 10 a 14 h i de 17 a 20 h. Festius de 10 h a 14 h.

■ El taller dels Vilà Clara, i els dos personatges homenajats en aquest mostra, Josep Vilà Clara i Josep Vilà-Clara Garriga, pare i fill, representen per a la ceràmica de la Bisbal dos figures transcendents. «Dos treballadors de la ceràmica —expliquen els responsables del projecte— que, moguts per una vocació extraordinària, han mostrat sempre un elevat sentit d'exigència i de reivindicació per la professió que ha ajudat a fer créixer i dignificar l'actual ceràmica de la Bisbal. Donar a conèixer aquests dos protagonistes, sens dubte, ajuda a dignificar l'ofici i, de retruc, la ceràmica de la Bisbal». **E. CAMPS**



CAMPDEPADRÓS

M. CAMPDEPADRÓS

▶ **Galeria d'Art Lola Ventós, Figueres.** Calçada dels Monjos, 25 **Del 25 novembre al 20 de gener.** Dilluns i dimarts de 18 a 20 h. Dimecres d'11 a 13 h i de 18 a 20 h. Divendres i dissabtes d'11 a 13 h i de 18 a 20 h. Festius tancat.

■ El potencial semàntic gairebé il·limitat de les coses és, en essència, el que ha fet possible el somni de tants «arqueòlegs» entestats en reconstruir el passat a partir del relat «objectiu» que pot inferir-se a partir de les restes disperses que es despleguen en el paisatge. Amb tot, existeix dins d'aquest grup d'arqueòlegs una reduïda família que no només «desxifra» sinó que proporciona, en clau poètica, una segona existència als diversos materials espigolats: Mònica Campdepadrós vindria a ser una representant genuïna d'aquest club minoritari que, sense caure en la vacuïtat de la utopia, vol reconciliar-nos amb el món. **E. CAMPS**



ENRIC FARRÉS

ENRIC FARRÉS DURAN

▶ **Bòlit, Centre d'Art Contemporani, Girona.** Plaça del Pou Rodó, 7-9 **A partir del 20 de gener.** De dimarts a dissabte d'11 a 14 h i de 17 a 20.30 h. Diumenges i festius d'11 a 14 h.

■ Com molt bé assenyala Montse Badia en la presentació que fa de l'Enric Farrés Duran (Palafrugell, 1983) és fonamental no oblidar que ens trobem davant d'un narrador d'històries, històries en les que la realitat i la ficció s'acaben trobant i modificant: «Farrés crea narratives que revelen relacions amagades i inesperades, que de vegades impliquen temps i llocs diferents...» L'adaptació per al Bòlit de la mostra produïda per La Panera de Lleida, així com la col·laboració dels Museus de la ciutat de Girona, no deixaran a ningú indiferent. Per si de cas, Ferrés utilitza el títol per curar-se en salut: «Res és meu». **E. CAMPS**



PASCUAL

ROSA PASCUAL

▶ **Bòlit, Centre d'Art Contemporani, Girona.** Plaça del Pou Rodó, 7-9 **Fins al 14 de gener.** De dimarts a dissabte d'11 a 14 h i de 17 a 20.30 h. Diumenges i festius d'11 a 14 h.

■ LOST és una videoinstal·lació basada en la problemàtica dels nens robats a l'Estat espanyol. S'hi projecten, horitzontalment, els noms, cognoms i dates de naixement dels nens robats que han facilitat les seves dades, així com, verticalment, els de mares, pares i familiars que cerquen «nens morts» i la data de desaparició que se'ls va donar en el seu moment. Tot això coordinat a través de diverses associacions nacionals, representants d'afectats i possibles retrobaments, així com: SOS Niños Robados, SOS Raíces, ANADIR, Todos los Niños Robados Son También Mis Niños i X-24, coordinadora de les associacions a l'Estat Espanyol. **E. CAMPS**

GIRONA ▶ LA SALA LA COVA MOSTRA LA VERSIÓ FOTOGRÀFICA QUE DIETER SCHMIDT FA DE LA ZONA INDUSTRIAL DE LA CONCA DEL RUHR

Arxius fotogràfics

La mirada dels arquitectes

▶ Una de les característiques més interessants de la programació de la sala La Cova és que sol estar dissenyada pels mateixos professionals de la disciplina. En aquesta ocasió, el comissari és l'arquitecte i docent Josep M. Torra Pla.

DIETER SCHMIDT

▶ **Col·legi d'Arquitectes de Catalunya.** Sala La Cova, Girona. Pça. de la Catedral, 8 **Fins el 25 de febrer.** De dilluns a divendres de 9 a 16.30 h.

EUDALD CAMPS

■ Per més que confessi sentir-se íntimament vinculat a l'expressionisme alemany (com a mínim des d'una perspectiva formal: utilització dramàtica de la llum, etc.), Dieter Schmidt és fill d'una llarga tradició marcada pels anhels de llibertat d'una disciplina relacionada, de forma umbilical, amb la realitat visible. Treballs de llarg abast propers a una sistemàtica de l'arxiu molt característica de la tradició germànica, com ara el seu llibre dedicat al passat industrial i miner, especialment d'Astúries, n'encarnarien el paradigma.

Sigui com sigui, rere les imatges que Schmidt exposa a la seu gironina del Col·legi d'Arquitectes podem rastrejar un relat sobradament conegut. És a dir: la fotografia, al llarg del segle XX, va assajar diver-



SCHMIDT

ses vies per tal de fugir (ja sigui en direcció contrària o bé subvertint-les) de les diverses formes d'instrumentalització que patia, tot i que no va ser fins a la dècada dels 70 que aquest procés emancipador va veure els seus millors fruits gràcies, paradoxalment, a un «relaxament»

de les exigències cap al mitjà que es traduïa en l'acceptació de la seva naturalesa documental inaplaçable i de la seva relació única amb la temporalitat i la mirada immediata. Aquell canvi de paradigma (o retorn al seu ésser específic de caràcter més «notarial») li devem a figures com l'encarnada pel mític matrimoni Blecher: des de l'Acadèmia de Belles Arts de Düsseldorf (van ser els primers docents en impartir classes de fotografia a la Universitat) van defensar una pràctica fotogràfica dilatada en el temps que, gràcies a possibilitat que oferia per (re)visitar un mateix referent, esdevenia una poderosa eina crítica en relació a la resta de disciplines (encapçalades per una arquitectura i un urbanisme que ja aleshores s'havien convertit en el «braç armat» del progrés i de la política hereva d'una tradició populista en la qual, per cert, encara es troba instal·lada).

L'objectivitat del fotògraf, en la mateixa línia rescatada pels Blecher (i que van inaugurar, entre els anys 20 i 30 del segle passat, autors com



PUIGDEMONT



DOLORS PUGDEMONT

► **Palau de l'Abadia de Sant Joan de les Abadesses.** ☉ **Del 16 de desembre al 18 de febrer.** Diari de 10 a 14h i de 16 a 19 h. Festius de 10 a 14 h.

■ La recerca del paisatge, com afirma Dolors Puigdemont, mai pot fer-se de manera lineal ni ignorant la multitud d'estrats que el conformen (i que ens conformen): «El cos, el vestit, la casa, la porta, la finestra, el balcó, persianes, cortines i tàlems. Flux d'aigües, reflex de llums, forats de pas per a aires i perfums [...] penjant d'un fil [...] per trobar les ombres sempre expressives i inseparables dels paisatges interiors». En aquest sentit, no ha d'estranyar-nos que Puigdemont deixés progressivament enrere aquelles obres de factura més contundent i pesada per traslladar el seu esguard al paper, un material que permet a la llum existir de manera molt més alliberada. I del paper

als teixits: l'artista d'Amer, quan vol, també sap pintar sense pintura, i ho ha amb retalls de paper que són també retalls de món, fragments de vida que ella sutura pacientment a la recerca d'aquell paisatge emocional on troba «qualitats d'ànima».

Tot plegat sembla desembocar en una tercera via d'importants implicacions ètiques: entre la voluntat de canviar la realitat i l'actitud passiva d'acceptar-la com a quelcom donat, hi ha un tipus d'activitat que recorda a la feina de les modistes en la mesura que reconstrueix el món mitjançant un teixir pacient que exigeix ser portat a terme amb la màxima cura. És allò que en el context anglosaxó s'ha volgut anomenar, en paraules de Carol Gilligan, ètica de la cura (Ethics of Care): una manera d'afrontar la realitat sense violència i amb la certesa que només és possible transitar per aquesta vida tenint cura de totes les coses. **E. CAMPS**

GOUERY



COL-LECTIVA

► **Espai d'Art Àcentmètrseducentredumonde, Perpinyà.** Av. de la Grande Bretagne, 3. ☉ **Del 13 de gener al 20 de febrer.** Tots els dies de 14 a 18 h.

■ Animats per la vitalitat del seu fons d'art, els responsables de l'espai nord-català han decidit iniciar la temporada amb una nova mostra col·lectiva i reivindicar la pintura més enllà d'una ordenació alfabètica que, per altra banda, li és completament aliena. L'aposta no pot ser més arriscada, en especial per la seva naturalesa absolutament heterogènia i per l'assumpció dissimulada d'un discurs on, més que parlar de pintura, caldria parlar de plàstica. Com sempre, una cita ineludible amb l'art de qualitat a la Catalunya Nord. **E. CAMPS**

APARADOR 22



CABO SAN ROQUE

► **L'aparador 22, Girona.** Carrer Hortes (passatge) ☉ **A partir del 12 de gener.** Horaris de la Llibreria 22.

■ Nascut a Barcelona el 2001 com a formació musical dedicada a l'experimentació lúdica a partir d'instruments inventats, Cabo San Roque és una de les experiències més singulars dins el panorama creatiu català. En aquest sentit, el treball del grup s'ha desenvolupat al voltant de la construcció de màquines musicals i l'exploració de les seves capacitats expressives, en un procés d'investigació contínua sobre la generació de so per mitjans mecànics i automatismes. Aquesta capacitat expressiva de les màquines, relacionada de diferents maneres amb la intervenció de persones, s'ha posat a prova en muntatges escènics, en espais expositius, en forma d'instal·lacions sonores o en àmbits estrictament musicals. Ara, a l'Aparador de la 22. **E. CAMPS**

CROUS



JOAN CROUS

► **Espai Eat Art - Lluís Vilà, Banyoles.** Plaça Major, 33 ☉ **Del 9 de desembre al 27 de gener.** Dimecres de 10.30 a 13.30 h. Dijous i divendres de 16.30 a 20.30 h. Dissabtes d'11 a 14 h i de 16.30 a 20.30 h.

■ Aquest desig és el que es troba rere la gènesi del projecte de Joan Crous, un banyolí que viu i treballa a Bolonya: llicenciat en Història de l'Art i doctor en Història Medieval, va decidir dedicar la seva vida al vidre entès no tant com a material escultòric sinó com a resultat d'una cristallització. I és que el què Crous cerca és perpetuar aquella remor de veus, aquell tràfec de copes i plats, de coberts i aliments, característics dels banquetes: les seves obres són restes d'un naufragi cíclic expressat en forma d'il·lusió d'eternitat. **E. CAMPS**

KITAJ



KITAJ

► **Galeria Richard Vanderaa, Girona.** Carrer Auriga, 3 bxs ☉ **Del 18 de gener al 24 de febrer.** De dimarts a dissabte d'11 a 13.30 h i de 17 a 20.30 h. Diumenges i festius tancat.

■ «Kitaj és una figura excèntrica, influent i marginal, ara per ara. Per què? Tampoc no és fàcil de respondre. Suposo, que per les característiques de la seva obra i del seu pensament»: així comença l'escriptor i poeta Àlex Susanna (Barcelona, 1957) el curtmetratge *Kitaj a Catalunya*, que acompanya l'exposició del mateix nom amb què inaugura, el proper 18 de gener, la Galeria Richard Vanderaa al Carrer Auriga de Girona. Una notícia, per tant, és doblement bona: exposició d'un històric incontestable de la pintura contemporània i, també, obertura d'un nou espai d'art a una ciutat on el sector galerístic gairebé ha desaparegut. **E. CAMPS**

SCHMIDT



Renger-Patzsch o Karl Blossfeldt), esdevenia un bé preciós en la mesura que permetia a les imatges existir sense el filtratge d'un subjecte artístic que, paradoxalment, podia ser perfectament obviat en el cas d'algunes de les millors instantànies que la història ens ha llegat. I és que, a diferència de la resta de disciplines, la fotografia tolera perfectament l'anonimat i, gràcies a la revolució digital, conviu amb absoluta naturalitat amb l'amateurisme. El problema, en tot cas, és que el mateix procés de democratització radical l'ha portat a un nivell crític en relació a la seva suposada artísticitat. És a dir: gràcies als diferents programes de retoc d'imatges digitals o d'aplicacions com ara instagram (gairebé taumatúrgiques) la realitat de la que parlen les instantànies d'avui és tan subjectiva com podria ser-ho, salvant les distàncies, un dibuix o una pintura. La fotografia «amateur» massa sovint esdevé un catàleg de filtres i de diferents modalitats de cosmètica visual mentre que, per la seva banda, la que se somia artística retorna al vell pictorialisme com un fill pròdig a la casa del pare. Per tot això, les incursions que Dieter Schmidt fa, mitjançant la fotografia, a la realitat, són extremadament lloables: potser gràcies a la seva mirada científica (va ser professor a Bremen de Física i Matemàtiques), la qüestió és que l'alemany se situa enfront del món armat

SCHMIDT



L'artista

► Malgrat no ser un professional de l'arquitectura de llarg recorregut (va ser professor de Matemàtiques i Física), Dieter Schmidt ha dedicat molts anys de la seva vida a documentar diferents espais industrials d'Alemanya però també, i de manera molt especial, de la zona d'Astúries.

tan sols amb una càmera i amb aquella rara forma de responsabilitat que vindicava Walker Evans sense que, malgrat tot, trobés massa adeptes. L'altra lliçó només pot apre-

hendre-la, pel seu compte, l'espectador: la bellesa desollada d'un paisatge postindustrial no deixa de ser, en el fons, un metàfora precisa de l'ànima contemporània.