

## PATRIMONI EXPOSICIÓ

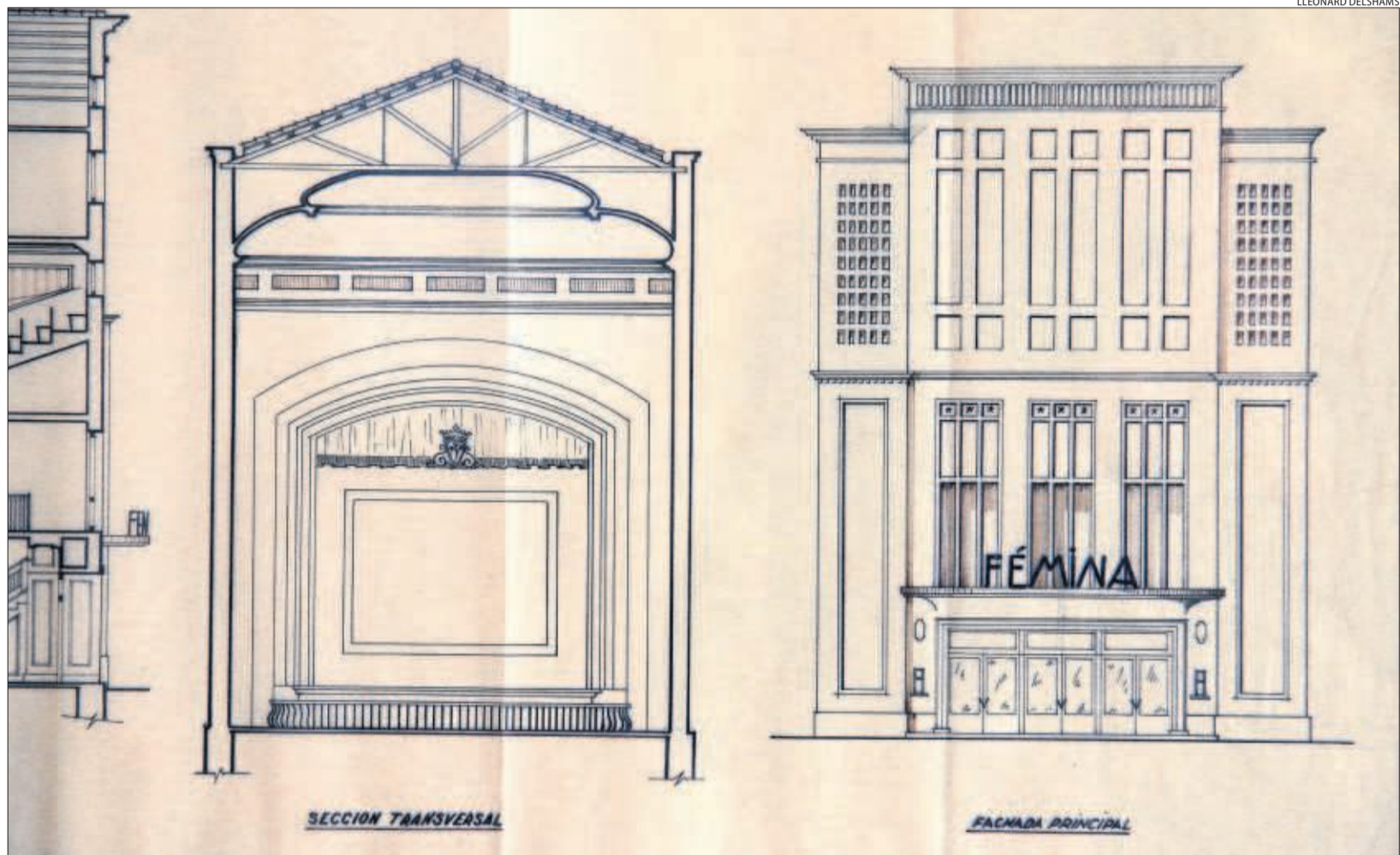
Moltes generacions d'arquitectes han contribuït a forjar la personalitat d'una ciutat com Lleida. Els carrers són aparadors d'un treball que no sempre perdura. 'Arquitectures desaparegudes' rescata plànols antics que mostren com van ser concebuts alguns edificis emblemàtics que ja no existeixen o han estat molt transformats.

# El paisatge de la memòria

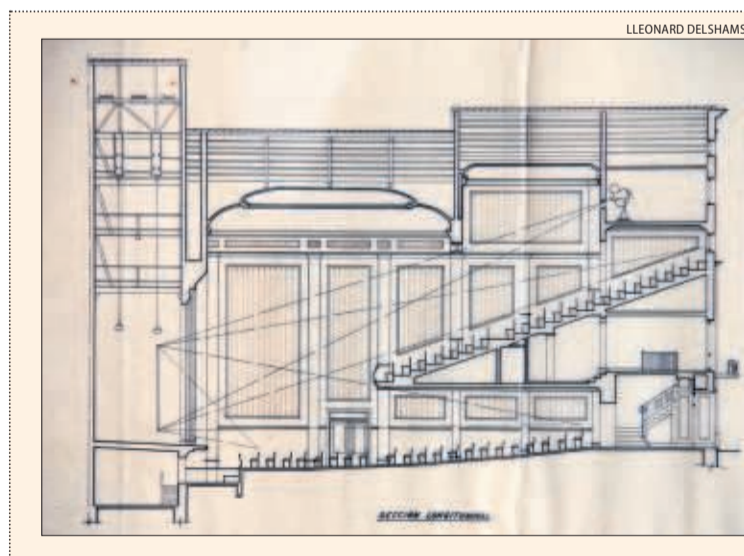
Una exposició revela com van concebre els arquitectes edificis transformats o desapareguts

ANNA SÀEZ

L'Hotel Palace estava coronat per una cúpula modernista que ja no existeix. Tampoc queda cap rastre dels corrals de l'Escorxador. Són dos exemples d'arquitectura desapareguda a Lleida. El Col·legi d'Arquitectes (COAC) exposa fins al dia 14 una selecció d'obres del seu fons històric que permeten descobrir com van ser concebuts alguns dels edificis que formen part del paisatge de la memòria de les ciutats, "un aparador viu del treball de tantes generacions d'arquitectes". Tant el Palace, lleidatànitat com a Pal·les des que acull dependències de la Paeria, com l'Escorxador, reconvertit en teatre, han experimentat una profunda transformació, però han conservat la seua essència després d'haver estat restaurats. En altres casos, normatives molt més laxes que les actuals van permetre la demolició sense miraments d'edificis emblemàtics com el del cine Fémina, al carrer Sant Antoni. La Guerra Civil també va contribuir a perdre referents com el Liceu Escolar, a Blondel, assolit per una bomba el 2 de novembre del 1937 que va matar mig centenar d'escolars.



LLEONARD DELSHAMS



LLEONARD DELSHAMS



LLEONARD DELSHAMS

Aquests magatzems es van construir al solar que ocupava el cine.

## PATRIMONI PERDUT

### Un cine emblemàtic del qual no queda res

■ L'exposició mostra com era per dins i per fora el cine Fémina del carrer Sant Antoni gràcies al projecte de reforma que va emprendre el 1948 l'arquitecte Lluís Domènech Torres.

Aquest edifici d'estètica racionalista i que també dona als carrers de La Paloma i Blondel va ser enderrocat per construir uns magatzems de roba. Del cine Fémina, que va tancar el 1984, no queda ni rastre.

Durant uns dies poden apreciar-se aquests edificis al detall. "L'exposició es clausura molt aviat –el dimecres 14– perquè els documents que mostra són extremament fràgils, ja que en molts casos es tracta de paper centenari", explica Ramon Llobera, vocal de Cultura del COAC.

És com entrar d'esquitllentes a l'estudi d'un arquitecte per veure com treballava. Dibuixos que se superposen, càlculs anotats en els marges, o apunts

que, amb la perspectiva dels anys, formen part de la història: "Rousseau, Froebel, Spencer, Montesino, Vives, Lull, Pestalozzi", pot llegir-se en el projecte del Liceu Escolar que va firmar el 1912 Francesc de Paula Morera i Gatell.

Són noms de pensadors que formarien part de la façana d'aquest centre educatiu creat per Frederic Godàs. En aquest cas, l'edifici no s'ha conservat perquè va ser bombardejat per l'aviació feixista. "De ve-

gades costa més entendre perquè s'han perdut obres tan rellevants com la Casa Nadal de l'avinguda Catalunya", lamenta Llobera.

A banda de ser modernista,

## PÈRDUES

La Casa Nadal, modernista, que va acollir als baixos el taller de Leandre Cristòfol, va ser enderrocada el 1998

va allotjar als baixos el taller en el qual Leandre Cristòfol va crear bona part de la seua obra. "Amb els anys hem guanyat en sensibilitat. Abans de redactar-se el primer POUM a Lleida només hi havia una vintena d'edificis protegits. I d'allà es va passar a catalogar-ne més de 150. La protecció augmenta amb el nou POUM, que contempla la protecció de mig miler d'elements arquitectònics singulars."

És fa justícia amb l'obra més

contemporània. "Abans només es donava valor al que era molt antic, però és indubtable que la façana del cine Fémina era el reflex d'una època, com ho va ser el cine Bahía, que també va desaparèixer."

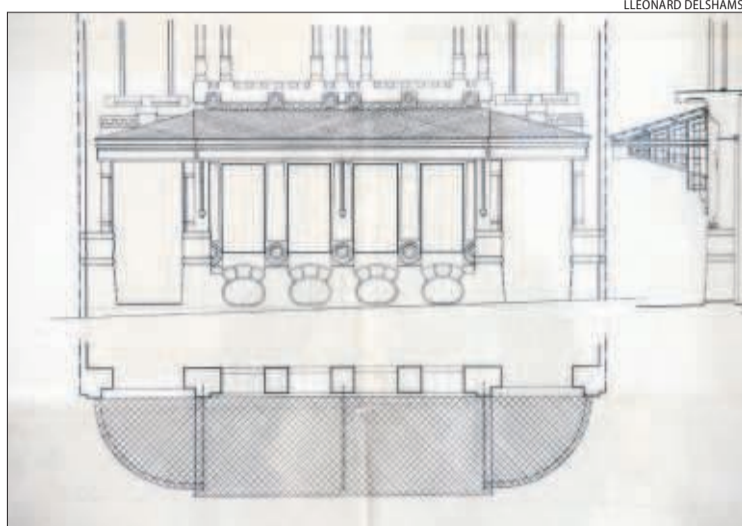
En altres casos els edificis es conserven, però han estat molt modificats, com l'Escorxador i l'Hotel Palace, tots dos de Francesc de Paula Morera i Gatell (1915). El canvi d'usos va comportar importants transformacions. "És interessant veure



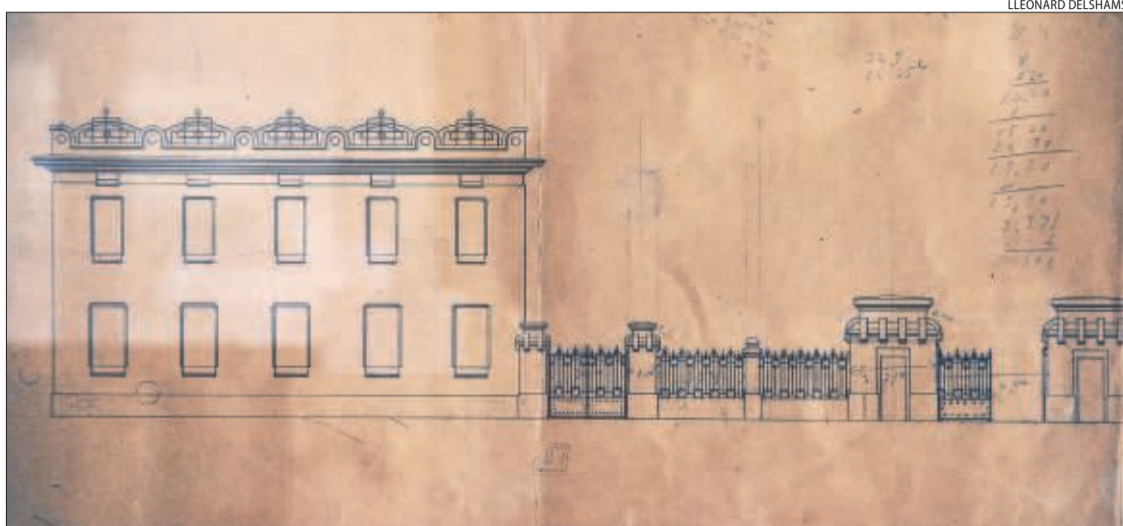
L'exposició del Col·legi d'Arquitectes només podrà veure's fins dimecres per la fragilitat dels suports en paper, que en alguns casos són centenaris

El llegat d'Alexandre Ferrant, amb més de 24.000 fotografies entre el 1932 i el 1976, rep consultes d'arquitectes i historiadors de tot el món

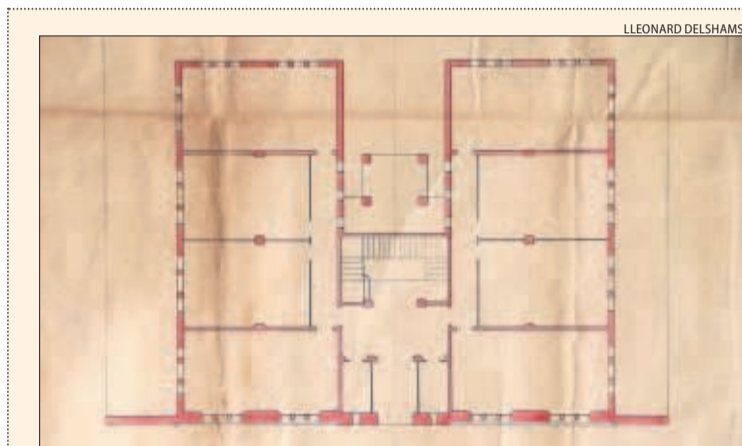
El POUM contempla la protecció de més de mig miler d'elements arquitectònics. Quan es va aprovar el primer pla només hi havia una vintena d'immobles catalogats



Dibuix de detall de Francesc de Paula Morera.



La part de l'Escorxador que menys ha canviat és l'exterior, encara que se n'han demolit elements.



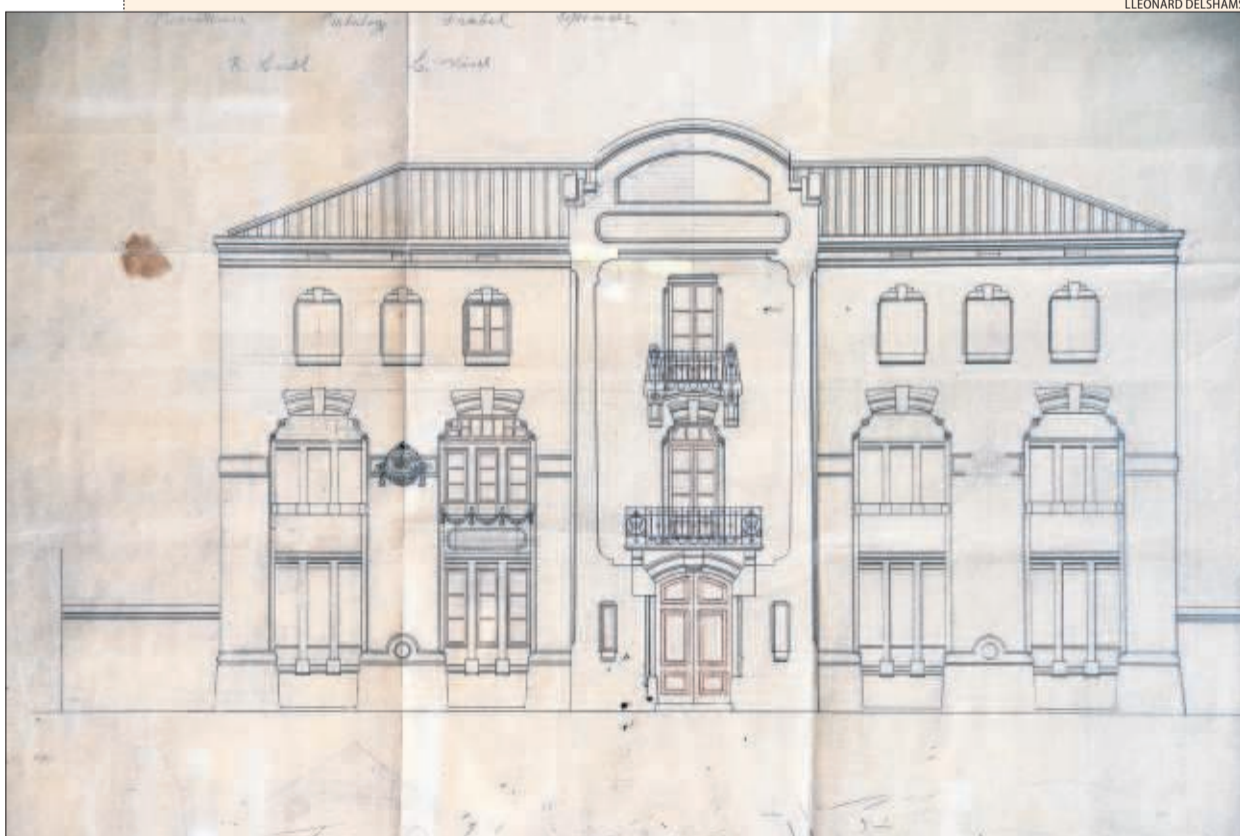
#### HISTÒRIA

#### La cicatriu més dolorosa que va deixar la guerra

■ Una de les *arquitectures desaparegudes* és el Liceu Escolar. Una bomba va caure al centre d'ensenyament el 2 de novembre del 1937. Morera era l'autor de l'edifici, que va donar pas a un bloc de pisos modern. El mateix arquitecte va fer l'antiga Escola dels Ferroviaris de Príncep de Viana, que va ser enderrocada per eixamplar el carrer.



Una escultura recorda que aquí estava ubicat el Liceu Escolar.



com van ser concebuts." L'Escorxador seria el gran paradigma d'aquests canvis. Corral, sales d'espejament, d'anàliques... Res d'això no té sentit en un teatre que, en canvi, ne-

cessita altura per a la caixa escènica. "Per això ara sobresurt un volum."

#### Alexandre Ferrant

Amb aquesta exposició, el COAC vol posar de relleu el seu valuós arxiu històric, "el segon més important del món". De fet, el llegat d'Alexandre Ferrant, un dels que es conserven a la delegació de Lleida, "rep visites d'universitaris de tot el món". Ferrant va ser l'arquitecte encarregat de restaurar la Seu

Vella després de la marxa dels militars el 1948 i va cedir el seu llegat, format per més de 24.000 fotografies, al COAC.

La mostra recull exemples arquitectònics de tot el territori català. D'edificis tan emblemàtics com la Pedrera (vegeu el desglossament), els antics banys de Salou, l'editorial Dalmau de Girona o la remodelació del camp de Sarrià del Espanyol. Però també d'immobles privats i menys coneguts que en el seu moment van fer història.



#### La Pedrera està intacta per fora, però transformada per dins

■ L'exposició inclou edificis emblemàtics de tot Catalunya, com la Pedrera de Gaudí, els antics banys de Salou o el camp de futbol de l'Espanyol a Sarrià, entre d'altres. La Pedrera sembla intacta per fora, però el 1953 Francisco Javier Barba va dur a terme una profunda remo-

delació de l'emblemàtic immoble modernista, que es va compartimentar en cuidats apartaments. En el cas del camp de Sarrià, ja desaparegut, pot veure's com es va fer l'ampliació de la tribuna, de la qual es va encarregar l'estudi Soteras-Mauri l'any 1954.

#### INTOCABLES

Dels poc més de 100 elements catalogats el 1981 sols s'ha perdut la passarel·la de vianants de Renfe