

Comarques

Pili Turon
GIRONA

■ L'urbanisme lligat a un model de desenvolupament econòmic que durant dècades ha anat trepitjant el terreny de rius i platges passa factura en situacions extraordinàries –tot i que cada vegada ho són menys– com la del temporal *Gloria*, que va castigar les comarques de Girona fa un parell de setmanes.

Experts en arquitectura, geologia, ciències ambientals i ecologia valoren la situació, fan crítica i insten les administracions –començant pels ajuntaments– a aplicar mesures correctores i a prendre consciència dels riscos que es corren si els futurs planejaments urbanístics no respecten la natura.

El temporal «Gloria»: la prova que cal repensar l'urbanisme

► Experts en arquitectura, geologia o ecologia alerten del perill que suposen les construccions i els equipaments en zones inundables de les comarques de Girona davant fenòmens com l'última borrasca



MARIA MERCÈ ORIOL
DELEGADA A L'ALT EMPORDÀ DEL COL·LEGI D'ARQUITECTES DE CATALUNYA

en sòl inundable, distingeix les situacions de més o menys risc en funció de la velocitat i la crescuda de l'aigua i remarca que, ara, «els temes d'inundabilitat són determinants per aprovar o denegar» nous creixements urbanístics.

Les colònies industrials –sovint

acompanyades d'habitatges, escola o economat– que històricament s'han ubicat al costat dels rius, tant per produir l'energia que necessitaven com per abastir d'aigua determinats processos de fabricació, també han generat alerta durant la tempesta. Oriol diu que, «en gene-

ral, el planejament urbanístic està fet un gran esforç per recuperar aquest patrimoni arquitectònic industrial i trobar l'equilibri per a la seva protecció, el seu reciclatge a través d'operacions de reforma urbana, i amb les condicions de seguretat necessàries».

Des del seu punt de vista, «seria una inconsciència que aquests fenòmens, que provoquen molts danys materials i fins i tot cobren vides humanes, no ens preocupessin i crec que des del col·lectiu d'arquitectes ens pertoca aportar-hi noves solucions».

«TEMES D'INUNDABILITAT SÓN DETERMINANTS PER APROVAR O DENEGAR NOUS CREIXEMENTS URBANÍSTICS»

► L'arquitecta Maria Mercè Oriol reconeix que la «conjunció d'episodis de llevantada, vent, pluja i neu» viscuts durant el *Gloria* no l'havia vist mai abans i que, a més de causar-li «cert impacte», li ha aportat «una nova mirada professional de cara a la planificació urbanística, en el sentit de tenir molt en compte aquests efectes de la natura». Si se li pregunta pels canvis que convindria implantar, explica que ja es fan, però admet que «els estàndars d'urbanització que fins ara hem donat com a bons a l'hora de dissenyar, per exemple, els passeigs marítims, deixen de ser vàlids i cal repensar-los sota nous paràmetres».

Per a Oriol, és «evident» que l'acció humana sobre el medi provoca alteracions i que l'urbanisme, «tant regulant les edificacions com establint les proteccions dels espais lliures, hi té una part important de responsabilitat». També fa constar la preocupació del Col·legi d'Arquitectes pel litoral gironí i recorda l'organització de dos debats sobre la Costa Brava i un simposi sobre el sòl no urbanitzable, d'on van derivar els plans directors urbanístics de protecció del sistema costaner i el pla de revisió dels sòls no sostenibles del litoral –en tramitació. «L'enderroc de l'estructura d'un immens edifici a la desembocadura del Fluvià» o «la desurbanització de la Pletera, prop de la del Ter», són altres «actuacions més contundents» que destaca. Afegeix, però, que «som hereus d'una forma d'entendre el progrés que deriva del *desarrollismo* i que no resulta gens fàcil redreçar ni jurídicament ni físicament».

En relació amb les construccions





DAVID BRUSI
GEÒLEG I EXPERT EN RISCOS
NATURALS. PROFESSOR DE LA UDG

**«LA INTERFERÈNCIA
DE L'ACTIVITAT HUMANA
EN PROCESSOS NATURALS
ACTIUS TÉ
CONSEQÜÈNCIES»**

► L'últim dia del temporal a Girona, el geòleg David Brusi va escriure aquesta piulada al seu compte de Twitter: «Potser ara és el moment de dir que, més enllà del canvi climàtic, els coneixements de la geologia permeten preveure, descriure i mitigar molts dels fenòmens catastròfics com els desencadenats per la tempesta *Gloria*».

Brusi considera que «s'ha posat el focus en el canvi climàtic, que hem d'assumir que existeix, com si fos el causant de tots els danys, però el que fa és accelerar processos naturals que sempre s'han

produït» i afirma que «la geologia pot deixar constància i donar pistes que porta milions d'anys funcionant de la mateixa manera». L'expert recorda que Girona i l'entorn de la ciutat «han estat sotmesos a episodis de crescudes i aiguats de manera repetida, n'hi ha molts de coneguts i de descrits. Des del punt de vista geològic –insisteix–, podem tirar molt més enrere». I deixa clar que «abans que existissin els embassaments, el Ter i l'Onyar desbordaven igual».

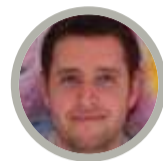
Ara bé, el professor apunta que, «pel que fa a ocupació territorial, ens hem posat enmig de llocs que apareixen en zones inundables de l'Agència Catalana de l'Aigua (ACA) i en diferents cartografies», i el pavelló de Fontajau n'és un exemple. «Els que treballem en riscos naturals sabem que la interferència de l'activitat humana en processos naturals actius té conseqüències»; «el desbordament d'un riu és la resposta al fet que hagi plogut molt, l'aigua no es pot mantenir a la llera i ocupa més». Per això, i en relació amb el disseny urbanístic, el geòleg considera que «la gent ha d'assumir que ha de

conviure amb el risc» perquè, «antigament, no es posava el polígon industrial o determinada instal·lació esportiva en llocs que es podien inundar». «Passa arreu del món, hi ha gràfics molt il·lustratius que mostren quanta gent vivia al planeta fa cinc-cents o dos-cents anys i –resumeix Brusi– si cada vegada són més, cada vegada s'ocupa més territori»; així que, «allà on se sap que passa, cal adoptar mesures de disseny urbanístic, ocupació territorial, plans i sistemes d'alerta».

Pel que fa a les platges, posa la de Pals com a exemple que «les zones sense urbanització on la platja s'erosiona, si pels rius baixen sediments, a l'estiu es recuperen». Però la cosa «canvia molt si a primera línia hi ha platja, passeig, via del tren, edificis... allà on hem interferit, hi ha incidents».

«No hi ha solucions màgiques –diu–, però cal molta més interacció entre els professionals dels diversos camps». David Brusi argumenta que «els arquitectes i els urbanistes han de tenir coneixement dels fenòmens naturals; els enginyers, quan dissenyen obres, hau-

rien de tenir en compte els geòlegs i els ecòlegs, les conseqüències sobre la flora i la fauna, i els historiadors, que tenen constància dels registres...». I conclou: «Davant les revisions dels plans generals, en les decisions urbanístiques que, al final, són polítiques, s'han de tenir en compte les diferents experteses».



MARC BLASCO
TÈCNIC DE L'ASSOCIACIÓ
DE NATURALISTES DE GIRONA

**«S'HA JUGAT MOLT AMB
CANALITZAR, FER PRESES
O MOTES ALS RIUS, S'HA
INCENTIVAT CONSTRUIR-HI»**

► Passada la tempesta, l'Associació de Naturalistes de Girona ha posat l'accent en el que entén que hauria de ser una gestió correcta de l'espai fluvial –a més de lamentar «les pèrdues materials, d'éssers humans i de molts altres éssers vius»– i ha criticat, novament, un model urbanístic que edifica en zones inundables i a tocar del mar a la Costa Brava.

«Ja sabem com pot afectar el canvi climàtic la costa i a partir d'ara s'haurien d'evitar noves construccions arran de mar i a les lleres dels rius», explica el tècnic ambiental Marc Blasco, qui manté que això «ja s'hauria d'haver fet». Tot i que «l'ideal seria treure-les», l'integrant dels Naturalistes reconeix que «és molt difícil»; però considera que «sí que es podria intervenir en equipaments esportius municipals».

Per Blasco, estem davant d'«un error que s'ha arrossegat durant molt de temps en què s'ha anat construint perquè, en temps de sequera, els rius arrossegaven menys aigua; s'ha jugat molt amb canalitzar, a fer preses o motes als rius i s'ha incentivat construir-hi o tenir-hi conreus».

Després del *Gloria*, a l'Associació de Naturalistes els agradaria molt que s'obris un debat ampli i «que es prenguessin mesures seriosament»; de fet, Blasco recorda que «presentem al·legacions a totes les construccions que se situen molt a prop de rius i arran de costa, però no ens fan prou cas, i no és només la Generalitat, sinó també els ajuntaments i les diputacions».

A la banda positiva, en canvi, Marc Blasco hi posa el fet que «la Generalitat s'està començant a moure amb la llei contra el canvi climàtic, però –afegeix– és molt incipient».

**El passeig marítim
de Sant Antoni de Calonge,
el 20 de gener.** MARC MARTÍ



NARCÍS PRAT
CATEDRÀTIC EN ECOLOGIA DE LA
UNIVERSITAT DE BARCELONA

**«EN ALGUNS LLOCS
S'HAURAN DE TRASLLADAR
POLÍGONS INDUSTRIALS»**

► L'ecòleg Narcís Prat coneix bé les comarques de Girona i especialment la conca del Ter perquè va néixer a Amer i va viure a Anglès, i un dels seus primers treballs científics va consistir en l'estudi d'aquest riu a la Celler de Ter.

El professor és taxatiu quan afirma que fenòmens com el del gener «aniran a més» –un «temporal molt estrany per a aquest mes», apunta– i es mostra molt crític perquè «hem passat totalment dels avisos», perquè «totes les previsions del canvi climàtic ja deien que les gotes fredes serien més comunes i, per tant, hi hauria aquest perill».

L'expert recorda que abans de construir els embassaments de Sau i Susqueda, «el riu baixava i tenia inundacions», un fet que la ubicació de les esglésies als pobles –«sempre lluny del riu, en situació que no s'inundin»– demostra que es tenia en compte. En la seva opinió, «les preses van donar la seguretat que ja no hi hauria inundacions i es van col·locar granges, pavellons municipals, polígons industrials i moltes coses que no sabíem on construir en zones inundables»; «tothom sabia que la Divesa de Girona s'inundava», s'exclama. Ara, afegeix, «s'han donat aquelles condicions excepcionals amb els embassaments plens» i en defensa la gestió de l'ACA: «L'Onyar es va controlar gràcies a la seva regulació».

Prat demana «tornar l'espai al riu i reflexionar sobre com es fa», sense oblidar què ha passat. Creu que «en alguns llocs s'hauran de traslladar polígons industrials, s'han de valorar pros i contres, els temes econòmics i les mesures a prendre», però «requereix d'una reflexió i que no es parteixi del fet que tot el que tenim ara s'ha de protegir». «El riu no és només aigua –remarca–, és aigua, sediments i pedres que, quan agafen força i velocitat, són el que fa més mal».

A la costa, la situació no difereix gaire de les conques dels rius. Adverteix que «fa molts anys que s'avisa que el nivell del mar puja, augmenta la temperatura i les onades seran més grosses» i qüestiona que es dediquin milions d'euros a reparar uns passejos que «ara es trenquen cada any». Des del seu punt de vista, «cal tirar les platges enrere, fer unes sèries de dunes i accions per millorar el mar i la terra». També crítica els ajuntaments perquè «l'únic en què pensen és en tornar a portar sorra a la platja per als turistes de l'estiu, i arribarà un moment que no hi haurà ni platges ni turistes».

