

SAGRADA FAMÍLIA: COMPTE ENRERE

# El repte de convertir un conflicte en una oportunitat

L'accés al temple pel carrer Mallorca s'ha de resoldre tenint en compte tant els veïns del barri com el conjunt de la ciutat

ANTONI RIBAS TUR  
BARCELONA

La conversa amb l'arquitecte Enric Massip té un efecte conciliador: no parla de la Sagrada Família amb menysteniment ni tampoc amb el rebuig que sovint ha suscitat la continuació de l'obra d'Antoni Gaudí. Com a autor del projecte Saló Sagrada Família, impulsat durant el mandat de Xavier Trias a l'Ajuntament de Barcelona, tracta el temple des d'un coneixement profund del seu entorn. I la resolució de l'accés a la façana de la Glòria que proposa gairebé sembla senzill, malgrat que implicaria enderrocs en dues illes de cases i el reallotjament dels veïns afectats. "El pla rep aquest nom perquè no és ni un carrer ni una plaça, s'assembla més al passeig Lluís Companys, on l'entorn està molt definit per l'arquitectura -diu Massip-. És una gran oportunitat per recivilitzar aquesta zona, contrarestar la turistització que pateix i que els ciutadans la tornin a conquerir".

El Pla General Metropolità de 1976 ja recull l'afectació de les dues illes que hi ha davant el temple per fer-hi un passatge de 60 metres d'amplada. Al pla d'Enric Massip apareix reduït a 40 metres per minimitzar els enderrocs i permet reallotjar els veïns a la mateixa illa i en un eventual edifici a l'illa contigua, al solar de les Aigües. La intervenció de Massip crea un urbanisme "rugós". Els enderrocs es produirien a la part central de les illes i el resultat evocaria les visuals esbiaixades que Gaudí volia per a la

seva obra -com la de l'avinguda que porta el seu nom- per posar en valor amb més èmfasi la seva presència i la seva volumetria. "Buidar les dues illes seria un anacronisme, perquè el temple es posaria en valor des d'una perspectiva més aviat neoclàssica, i crec que a Gaudí no li hauria agradat", subratlla. Com que amb els enderrocs les façanes interiors dels habitatges quedarien a la vista, el pla Saló Sagrada Família també inclou diferents estratègies per adequar-les. Pel que fa al global del conjunt, els habitatges conviurien amb comerços i equipaments: un casal de gent gran, un ateneu i un espai per a joves.

El pla va quedar a punt per a la convocatòria d'un concurs internacional per desenvolupar-lo: l'Ajuntament de Barcelona i l'Associació de Veïns i Veïnes de la Sagrada Família van firmar un preacord el maig del 2015, que va quedar aturat després de les eleccions municipals, i l'octubre de l'any passat CiU (actualment Grup Demòcrata) va fer un prec al plenari perquè es concretés la solució urbanística a par-

**Gegant**  
"La Sagrada Família és una realitat colossal", diu Miquel Espinet

**L. Jaussely va recollir la visió de Gaudí de l'entorn del temple en el seu pla de 1907, però va caure del pla d'enllaços aprovat el 1917.**

AJUNTAMENT DE BARCELONA

tir d'aquest preacord, que també inclou que el subsol de la zona afectada no es faria servir com a aparcament d'autobusos. "Passàvem de més de 800 habitatges afectats inicialment a 150. I el cost zero per als veïns afectats s'havia de finançar amb un fons social sorgit de l'augment de les tarifes de la Sagrada Família -explica Jordi Martí, responsable d'urbanisme del Grup Municipal Demòcrata-. La ciutat ha de moure peça, no es pot esperar".

**L'Eixample, una cotilla**

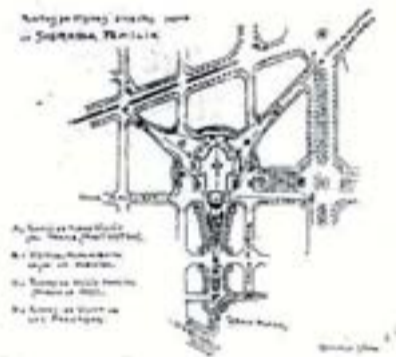
La Sagrada Família apareix per primera vegada en un pla urbanístic de Barcelona l'any 1891, i des d'aleshores s'han posat nombroses solucions damunt la taula per resoldre el seu encaix amb la quadrícula de l'Eixample. "Només amb la seva presència modifica la trama de l'Eixample", diu l'arquitecte i urbanista Mauro Mas, que treballa amb el gabinet jurídic del temple en les negociacions amb l'Ajuntament. "Els arquitectes del Modernisme veien la trama de l'Eixample com una cotilla -afegeix-. Hem de recordar que Gaudí ja s'havia saltat les ordenances municipals a la Casa Calvet, a la Casa Batlló i a la Pedrera, així que a la Sagrada Família ens ha deixat aquesta modificació com una obligació".

"La Sagrada Família és, a més d'una realitat colossal, un temple i un monument -diu Miquel Espinet, arquitecte i antic president del FAD-. Queda encaixonada dins l'illa i està envoltada per quatre carrers totalment densificats. Aquesta combinació no és digerible". Per



a Espinet, la solució de futur de la Sagrada Família no només passa per l'urbanisme, sinó també per diversos plans, com el d'usos i mobilitat, que contribueixin a "pacificar" l'entorn: "S'ha de poder compatibilitzar la convivència entre els habitants del barri i els turistes i el culte i la visita icònica".

Per a Vicente Guallart, que era l'arquitecte en cap de Barcelona quan es va fer l'encàrrec del projecte a Enric Massip, la solució de l'ac-





90.000 PERSONES JA L'HAN VIST  
**PRORROGAT**  
FINS AL 3 DE SETEMBRE

EL CARNÍVOR MÉS GRAN QUE MAI HA TREPITJAT LA TERRA

EXPOSICIÓ  
**SPINOSAURUS**

EL GEGANT PERDUT DEL CRETACI

Spinosaurus està organitzada per la National Geographic Society en col·laboració amb la Universitat de Chicago



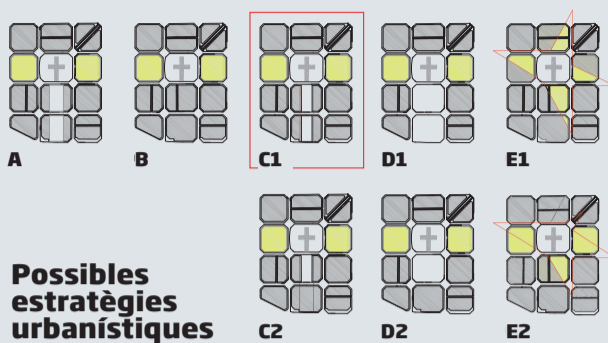
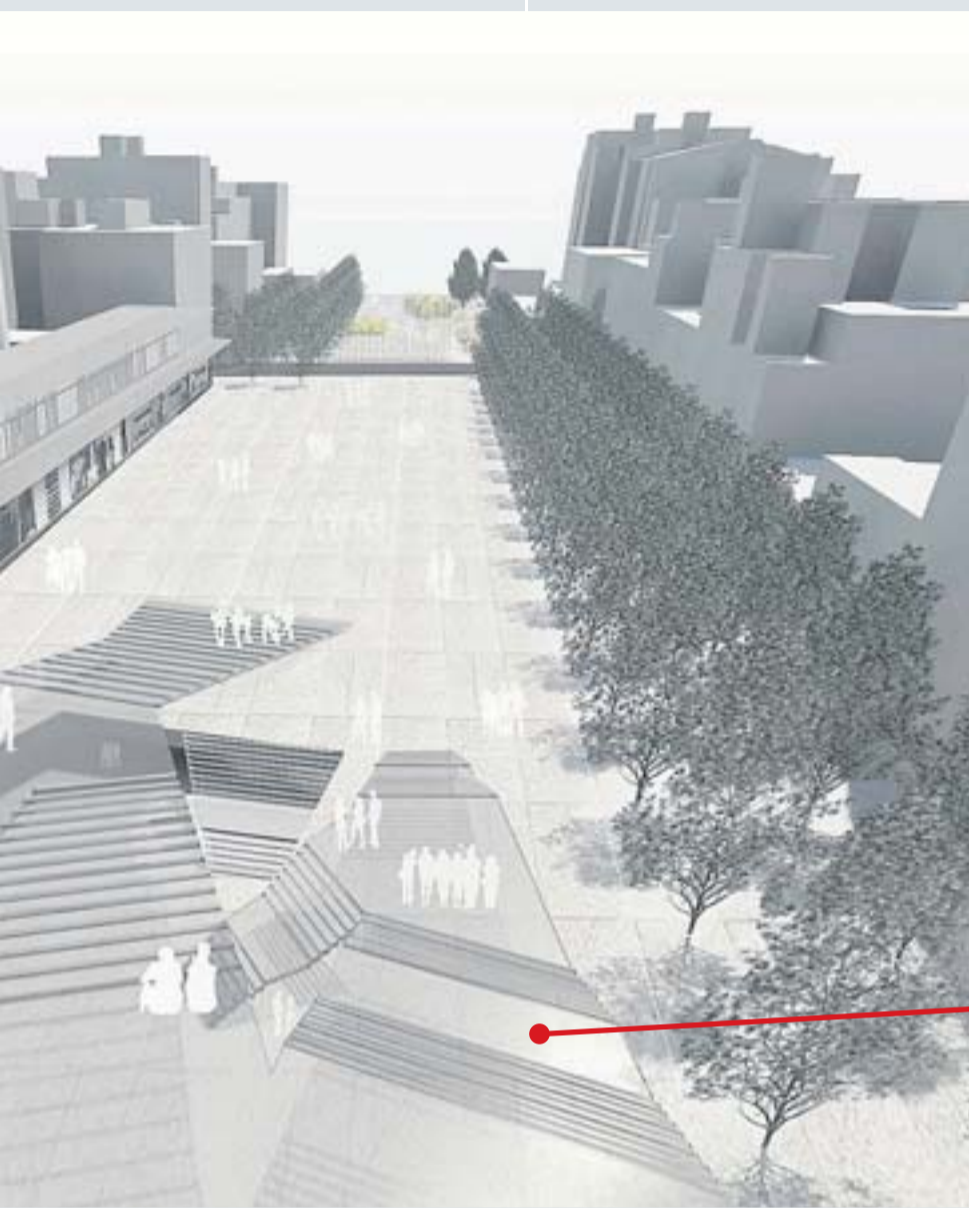

museuenciences.cat



Amb el suport de:

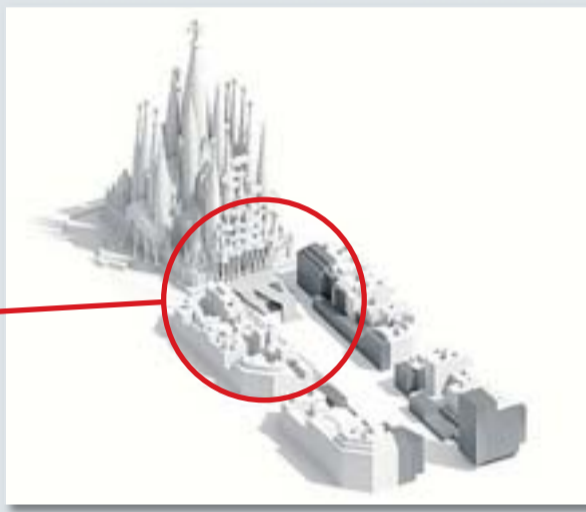




**Possibles estratègies urbanístiques**

El projecte d'Enric Massip és el fruit d'estudiar vuit opcions diferents per a la resolució de la façana de la Glòria de la Sagrada Família, com la que es té en compte al Pla General Metropolità de 1976 (A) i una altra on s'anul·len les afectacions (B). Les opcions C1 i C2 es basen en la modificació de la normativa, les D1 i D2 es basen en l'afectació total de les illes i les E1 i E2 en l'aplicació de les visuals de Gaudí. Massip també va fer un esbós de com creu que hauria de ser l'escala d'accés al temple, que Gaudí no va concretar. "Ha de ser transparent, s'ha de tractar amb lleugeresa perquè no sigui un túnel", conclou l'arquitecte.



**La part original de Gaudí necessita restauració**

Un dels grans debats sobre la Sagrada Família és si es pot considerar tota ella d'Antoni Gaudí o s'ha de veure com una obra col·lectiva de diferents autors gaudinistes. El que queda clar és que la Unesco només va declarar Patrimoni de la Humanitat la part acabada en vida de Gaudí, mort el 1926. Va ser així, en part, perquè la façana del Naixement, la cripta i el tancament de l'absis són efectivament les úniques originals i, en part, perquè a la junta constructora no li interessava que hi hagués control extern sobre la continuació del temple. Moltes de les polèmiques s'han produït per les acusacions que s'està desvirtuant l'obra de Gaudí. Fins i tot s'ha arribat a demanar la paralització de l'obra, un fantasma que plana sempre però que fa temps que la realitat ha desmentit.

Ara, però, ja s'està fent el pla director per a la futura restauració de la façana del Naixement, i la UPC està fent l'aixecament virtual de tota la façana. Aquí sí que es tocarà os, perquè la intervenció es farà sobre un patrimoni protegit i haurà de tenir un control estricte de les administracions. Pot ser, també, una gran oportunitat per conèixer més a fons els detalls d'aquesta obra monumental, així com la manera de treballar de Gaudí, que la va voler deixar enllestida en vida perquè servís d'exemple i model per als seus continuadors.

cés de la Sagrada Família arrossega un problema de convivència de diferents escales urbanes dins la ciutat: grans equipaments de caràcter metropolità com la presó Model i la Sagrada Família que quan es va construir l'Eixample eren a la perifèria, ara són al centre. "Avui en dia hi ha un fenomen de reduir d'escala aquests grans equipaments metropolitans, o de país, i el conflicte es produeix quan encara hi ha dins la ciutat un edifici com la Sagrada

Família, que és d'escala fins i tot global. Aquesta tensió és el que s'ha de gestionar -afirma-. Avui en dia no hi ha ningú que defensi l'escala de la ciutat i en els debats no només s'hauria de defensar la ciutat que es desenvolupa en els barris".  
A més d'implicar els veïns en els concursos, Guallart reclama que institucions que tenen un caràcter que va més enllà dels ens locals, com pot ser el Col·legi d'Arquitectes de Catalunya (COAC), partici-

pin en els debats i els eventuais concursos per a edificis excepcionals com la Sagrada Família. Per al vocal de Cultura del COAC, Manuel Ruisánchez, el temple també posa en joc tant el seu entorn com el conjunt la ciutat: "S'hauria d'abordar no només des del planejament de l'àrea immediata, sinó també de tot el barri, i les reflexions que es produeixen també s'haurien de posar en relació amb les línies estratègiques de tota la ciutat".

**El projecte Saló Sagrada Família minimitza els enderrocs i també inclou un esbós de les escales d'accés.**  
EMBA\_ESTUDI MASSIP-BOSCH ARQUITECTES

**LOGITRAVEL.com**

Paquets   Cruers   Circuits   Costes   Vols   Destinacions   Hotels   Trens   Cotxes

PER A TOTS ELS GUSTOS  
**un Creuer SEMPRE AGRADA**

Mediterrani des de 309€

Illes Gregues des de 719€

Preus des de per persona en ocupació doble interior, validos per a diferents dates de 2017. Taxes No balleres. Els creuers passen amb despeses portuals, per que poden variar posteriorment en funció de la data i hora en que es realitzi la reserva. Despeses de Guàrdia 20. Preus subjectes a canvis sense previ avís. Agència de viatges on line web el 23 344 471