

## ART

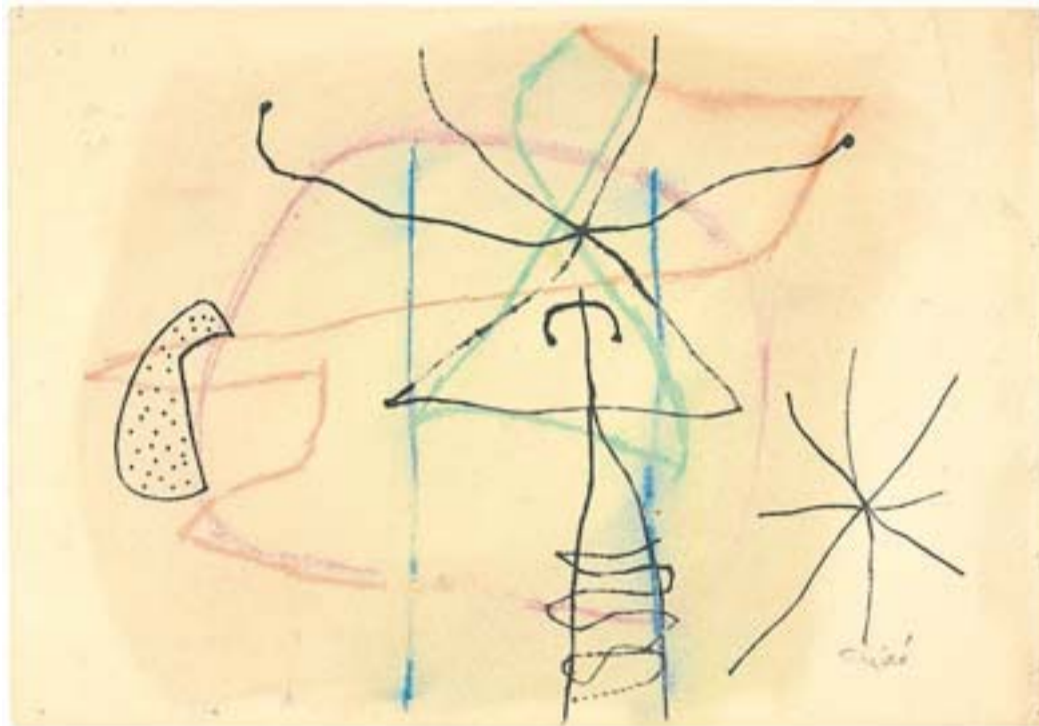
# L'art de pagar-se el viatge de fi de curs

Can Framis exposa les obres de grans artistes que va aconseguir la promoció de l'Etsab del 1960

ANTONI RIBAS TUR  
BARCELONA

Qui no ha venut loteria per pagar-se el viatge de fi de curs? Els estudiants que acabaven la carrera d'arquitectura a l'Etsab el 1960 van ser molt més ambiciosos i van escriure a 270 pintors, escultors i arquitectes nacionals i internacionals demanant-los una obra per vendre-la en una subhasta a la Sala Gaspar. Però com que van reunir un conjunt més sucós del que ells mateixos esperaven, 130 obres de 144 artistes, entre els quals hi havia Joan Miró, Alexander Calder, Giorgio Morandi, Hans Hartung, Antoni Tàpies, Lucio Fontana i Walter Gropius, el Col·legi Oficial d'Arquitectes de Catalunya (COAC) les va adquirir. Actualment són algunes de les joies d'entre els dos milions de documents que atresora el seu arxiu històric. Els estudiants volien recaptar 400.000 pessetes i en van aconseguir 500.000. Durant la junta del COAC en què es va decidir l'adquisició van sorgir discrepàncies pel preu. "Ja a mitjanit, Manuel de Solà-Morales va donar un cop de puny damunt la taula i va exclamar: «Això es compra»", va recordar Josep Maria Sen Tato, un dels 22 estudiants dels 26 del curs que van anar de viatge.

95 de les 130 obres d'aquesta col·lecció que es conserven -6 van ser robades el 1964 del Club del COAC-s'exposen ara per primera vegada. El museu de pintura de la Fundació Vila Casas, Can Framis, les exhibeix sota el títol *Una col·lecció per a un viatge. Promoció d'arquitectes de Barcelona 1960*. "Pensàvem fer un viatge més



Joan Miró va col·laborar amb els arquitectes de l'Etsab el 1960 amb *Figures*, després de demanar-los que no demanessin cap obra a Dalí, perquè era franquista. COAC

important del que és habitual. Abans se solia demanar diners a constructores i a la facultat, però amb el que teníem només podíem organitzar un ball", diu l'arquitecte Vicente Saavedra, un altre dels estudiants, emocionat per tornar a veure els treballs i recordar algunes de les descobertes que van fer. "El primer gran impacte el van rebre a la capella de Ronchamp, de Le Corbusier, el segon dia de viatge", recorda. "És una obra extraordinària, s'hi barreja l'arquitectura formal, perquè sembla una escultura, amb el racionalisme pur. No vam tornar a tenir un impacte sem-

**Antològica**  
Les obres recullen les línies de l'abstracció dels anys 60

blant fins que vam arribar a Hèlsinki i vam veure la casa de cultura dissenyada per Alvar Aalto", afegeix. La mostra està comissariada per la historiadora de l'art i crítica Victoria Combalía, que ha seleccionat les peces segons la seva "qualitat" i "belleza". "Amb aquestes obres es pot articular una narrativa gairebé completa de l'abstracció dels anys 60. Hi ha representats tots els corrents", diu la comissària.

Per localitzar els artistes, aquells futurs arquitectes es van dirigir a les ambaixades de cada país i també van comptar amb l'ajut del crític

d'art Alexandre Cirici Pellicer. Van dedicar-hi molts esforços: van crear diferents comissions i, com que la iniciativa els absorbia molt temps, els professors els van eximir de fer el projecte de final de carrera. En lloc d'això, els van demanar una extensa memòria del viatge, també exposada, que es va convertir en un projecte de final de carrera col·lectiu. La primera obra que van rebre va ser la de Jean Cocteau. Els futurs arquitectes, capitanejats pel desaparegut Raimon Torres, s'havien jugat els pocs diners que ja tenien per tirar endavant aquesta aventura: van imprimir unes cartolines i una carpeta perquè els artistes, si volien, hi fessin les seves obres i els hi enviessin de tornada.

## L'absència de dos genis oposats

Entre la nòmina d'artistes hi ha dues absències destacades. La de Salvador Dalí té un rerefons polític. "Quan Joan Miró va veure que a la llista hi era Dalí ens va posar verds i ens va dir que no li enviéssim la carta perquè era molt franquista. Ens va dir que, si hi participava, ell no ho faria", recorda Sen Tato. El que no va arribar saber Miró és que els estudiants ja havien rebut la peça de Jean Cocteau, que va col·laborar amb els alemanys durant l'ocupació nazi de París.

Pablo Picasso no va respondre als estudiants, segons la comissària, "perquè estava molt atabalat: cada dia rebia demandes com aquesta". "I també hem de tenir en compte que estaven en ple franquisme i, tot i que fossin progressistes, no volia col·laborar en un encàrrec oficial", explica Victoria Combalía.

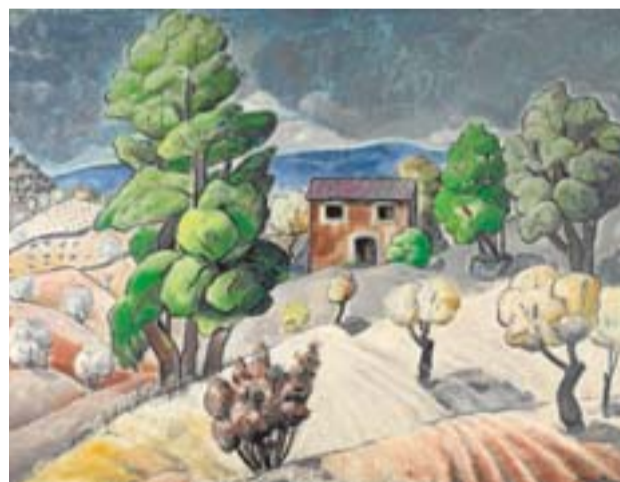
## L'Espai Volart exposa l'art d'inventar els paisatges

A.R.T.  
BARCELONA

Jaume Mercadé (Valls, 1889 - Barcelona, 1967) va ser un orfebre de prestigi i, en el seu vessant com a pintor, va trobar col·leccionistes fidels a Catalunya i també a Madrid. Però en l'àmbit oficial ha caigut en l'oblit en les últimes dècades. El Museu de Valls i el Museu Nacional d'Art de Catalunya, als quals va fer donacions, són algunes de les escasses institucions públiques del país on està representat. L'Espai Volart de la Fundació Vila Casas el torna a revaloritzar amb l'exposició *Jaume Mercadé. Paisatges construïts*, comissariada per l'historiador de l'art i exdirector de l'IVAM J.F. Yvars, amb l'objectiu de mostrar com els paisatges de Mercadé no sorgeixen tant de l'observació del natural com de la seva capacitat d'invençió i de la seva lectura per-

sonal de la història de l'art. "No és un paisatgista, és un constructor", va subratllar el comissari. A les més de 40 pintures exposades, el 90% de les quals són inèdites, datades entre el 1923 i el 1965, s'hi poden veure traces dels paisatges dels postimpressionistes i els fauvisistes, Cézanne, el Picasso d'Horta de Sant Joan i Mondrian, i motius del paisatge tarragoní com els arbres, les figueres de moro i els bancals es converteixen en motius compostius i plàstics recurrents. Els paisatges urbans, com *Torrent de Farigola*, *El dirigible (Zeppelin)* -guardonat amb el tercer premi de la Diputació de Barcelona el 1931- i *Els Garidells*, són una excepció.

"Jaume Mercadé ha sigut víctima dels correctius i ajustos de l'art peninsular. La seva fortuna crítica ha sigut no tenir-ne, i no em sembla just. Va quedar pinçat entre la generació del Noucentisme tardà i les epidèmies que van ser l'informalis-



**El paisatge tarragoní és el protagonista d'obres de Jaume Mercadé com La Masieta (Font de Ferro).**  
FUNDACIÓ VILA CASAS

me i l'expressionisme", diu el comissari. "Jaume Mercadé va fer un viatge per Europa el 1919 que va ser un autèntic descobriment, perquè va anar als museus -afegeix Yvars-. La seva obra sorgeix d'un procés llarg i detingut d'elaboració. No va ser un home de cotarros ni grups. La seva pintura és un exercici d'avaluació pròpia".

Coincidint amb l'obertura de *Jaume Mercadé. Paisatges construïts*, l'Espai Volart presenta una altra mostra, *Ramon Enrich. Arqui-*

*tectures, tipografies i altres volums*, un recull de l'obra recent de l'artista, comissariada per la directora artística de la Fundació Vila Casas, Glòria Bosch. "M'agrada donar una dimensió icònica als materials banals", diu l'artista, nascut a Igualada el 1968, sobre una selecció de petites escultures fetes amb caps de sabates -"el forat que tenen algunes per passar-hi el dit i agafar-les jo el veig com un rosetó"-, planxes metàl·liques i tubs que no acostumen a sortir del seu taller.

Els paisatges d'Enrich són construïts, són com escenografies estilitzades que poden recordar els espais deshabitats i inquietants de Giorgio de Chirico. Però, alhora, estan carregats d'ironia: "Hi ha una certa denúncia del fet que tots anem vestits igual, anem en els mateixos cotxets i vivim en les mateixes casetes". I també d'emoció, a través del color, i de memòria. La mostra inclou també una sèrie de fotografies retocades d'espais marginals, que dignifica: "Són com un aturador dels impactes que vivim en aquest món de trànsit de tantes imatges. Sempre proposo enigmes, misteri", conclou l'artista.